

TURINYS

1. Planuojamos ūkinės veiklos organizatoriaus (užsakovo) kontaktiniai duomenys	2
2. Dokumento rengėjo kontaktiniai duomenys	2
3. Planuojamos ūkinės veiklos pavadinimas	2
4. Planuojamos ūkinės veiklos fizinės charakteristikos	2
5. Planuojamos ūkinės veiklos pobūdis	3
6. Žaliavų naudojimas; cheminių medžiagų ir preparatų (mišinių) naudojimas; radioaktyviųjų medžiagų naudojimas; atliekų naudojimas;	4
7. Gamtos išteklių naudojimo mastas ir regeneracinis pajėgumas.	4
8. Energijos išteklių naudojimo mastas	4
9. Pavojingų, nepavojingų ir radioaktyviųjų atliekų susidarymas.....	4
10. Nuotekų susidarymas	5
11. Cheminės taršos susidarymas ir jos prevencija.	5
11.1 Oro taršos susidarymas	6
11.2 Dirvožemio taršos susidarymas.....	8
11.3 Vandens cheminės taršos susidarymas	8
12. Fizikinės taršos susidarymas ir jos prevencija.....	8
13. Biologinės taršos susidarymas ir jos prevencija.	11
14. Planuojamos ūkinės veiklos pažeidžiamumo rizika dėl ekstremaliųjų įvykių ir jų prevencija.	11
15. Planuojamos ūkinės veiklos rizika žmonių sveikatai	11
16. Planuojamos ūkinės veiklos sąveika su kita vykdoma ūkine veikla	12
17. Veiklos vykdymo terminai ir eiliškumas, numatomas eksploatacijos laikas.	12
18. Planuojamos ūkinės veiklos vieta (adresas); informacija apie teisę valdyti, naudoti ar disponuoti planuojamos teritorijos žemės sklypą; žemės sklypo planas.	12
19. Planuojamos ūkinės veiklos sklypo ir gretimų žemės sklypų ar teritorijų funkcinis zonavimas ir teritorijos naudojimo reglamentas.....	13
20. Informacija apie eksploatuojamus ir išžvalgytus žemės gelmių telkinių išteklius	20
21. Informacija apie kraštovaizdį, gamtinį karkasą, vietovės reljefą.	20
22. Informacija apie saugomas teritorijas	21
23. Informacija apie biotopus; pievas, pelkes, vandens telkinius ir jų apsaugos zonas, juostas, jūros aplinką ir kt.; biotopų buveinėse esančias saugomas rūšis, jų augavietes ir radavietes.....	22
24. Informacija apie jautrias aplinkos apsaugos požiūriu teritorijas	22
25. Informacija apie teritorijos taršą praeityje	22
26. Informacija apie tankiai apgyvendintas teritorijas	22
27. Informacija apie vietovėje esančias nekilnojamąsias kultūros vertybes.....	22
28. Galimas reikšmingas poveikis aplinkos veiksniams	23
29. Galimas reikšmingas poveikis 28 punkte nurodytų veiksnių sąveikai.	24
30. Galimas reikšmingas poveikis 28 punkte nurodytiems veiksniams	24
31. Galimas reikšmingas tarpvalstybinis poveikis.	25
32. Planuojamos ūkinės veiklos charakteristikos ir (arba) priemonės siekiant išvengti bet kokio reikšmingo neigiamo poveikio.....	25
Priedų žiniaraštis.....	26

I. INFORMACIJA APIE PLANUOJAMOS ŪKINĖS VEIKLOS ORGANIZATORIŲ (UŽSAKOVA)

1. Planuojamos ūkinės veiklos organizatoriaus (užsakovo) kontaktiniai duomenys (vardas, pavardė; įmonės pavadinimas; adresas, telefonas, faksas, el. paštas).

Vardas, pavardė: Dovilė Krasauskaitė – Lietuvos automobilių kelių direkcijos prie Susisiekimo ministerijos Saugaus eismo ir aplinkos apsaugos skyriaus l.e.p. vedėja.

Įmonės pavadinimas – Lietuvos automobilių kelių direkcija prie Susisiekimo ministerijos.

Adresas, telefonas, faksas, el. paštas – J.Basanavičiaus g. 36, Vilnius LT-03109, j. k. 188710638, tel. (8 5) 232 9600, lakd@lakd.lt.

2. Dokumento rengėjo kontaktiniai duomenys

Tais atvejais, kai informaciją atrankai teikia planuojamos ūkinės veiklos organizatoriaus (užsakovo) pasitelktas konsultantas, papildomai pateikiami planuojamos ūkinės veiklos poveikio aplinkai vertinimo dokumento rengėjo kontaktiniai duomenys (vardas, pavardė; įmonės pavadinimas; adresas, telefonas, faksas, el. paštas).

Vardas, pavardė: Vaiva Antanavičiūtė, el.p. vaiva.antanaviciute@tec.lt,

tel.: 85210 5319/18.

Įmonės pavadinimas: [UAB TEC infrastructure](#)

Adresas, telefonas, faksas, el. paštas: T.Ševčenkos g. 16A, LT-03111 Vilnius, tel. 85210 5319/18, Faks. 8 5 234 3002, el.p. infrastructure@tec.lt

II. PLANUOJAMOS ŪKINĖS VEIKLOS APRAŠYMAS

3. Planuojamos ūkinės veiklos pavadinimas, nurodant kurį(-iuos) Lietuvos Respublikos planuojamos ūkinės veiklos poveikio aplinkai vertinimo įstatymo 2 priedo planuojamos ūkinės veiklos, kuriai turi būti atliekama atranka dėl poveikio aplinkai vertinimo, rūšių sąrašo punktą(-us) atitinka planuojama ūkinė veikla arba nurodant, kad atranka atliekama vadovaujantis Lietuvos Respublikos planuojamos ūkinės veiklos poveikio aplinkai vertinimo įstatymo 3 straipsnio 3 dalimi, nurodomas atsakingos institucijos raštas (data, Nr.), kad privaloma atranka.

Planuojamos ūkinės veiklos pavadinimas: Valstybinės reikšmės krašto kelio Nr. 163 Ežerė–Mažeikiai ruožo nuo 6,890 iki 9,209 km rekonstravimas.

Kelio rekonstravimo atranka dėl poveikio aplinkai vertinimo atliekama vadovaujantis Lietuvos Respublikos Planuojamos ūkine veiklos poveikio aplinkai vertinimo įstatymo 2 priedo 14 punktu ir 1 priedo 8.3. punktu:

14.*** Į Planuojamos ūkinės veiklos, kurios poveikis aplinkai privalo būti vertinamas, rūšių sąrašą ar į Planuojamos ūkinės veiklos, kuriai turi būti atliekama atranka dėl poveikio aplinkai vertinimo, rūšių sąrašą įrašytos planuojamos ūkinės veiklos bet koks keitimas ar išplėtimas, įskaitant esamų statinių rekonstravimą, gamybos proceso ir technologinės įrangos modernizavimą ar keitimą, gamybos būdo, produkcijos kiekio (masto) ar rūšies pakeitimą, naujų technologijų įdiegimą, kai planuojamos ūkinės veiklos keitimas ar išplėtimas gali daryti neigiamą poveikį aplinkai, išskyrus šio įstatymo 1 priedo 10 punkte nurodytus atvejus.

8.3. magistralinių ar krašto automobilių kelių tiesimas.

4. Planuojamos ūkinės veiklos fizinės charakteristikos: žemės sklypo plotas ir planuojama jo naudojimo paskirtis ir būdas (būdai), funkcinės zonos, planuojamas užstatymo plotas, numatomi statiniai, įrenginiai ir jų paskirtys, numatomi įrengti giluminiai gręžiniai, kurių gylis viršija 300 m, numatomi griovimo darbai, reikalinga inžinerinė infrastruktūra (pvz. inžineriniai tinklai (vandentiekio, nuotekų šalinimo, šilumos, energijos ir kt.) susisiekimo komunikacijos).

Valstybinės reikšmės krašto kelio Nr. 163 Ežerė - Mažeikiai patenka šie žemės sklypo plotai:

- 6167/7001:3 Urvikių m. k.v. – 1,5238 ha;
- 6130/7001:48 Mažeikių m. k.v. – 8,5450 ha;

Rekonstruojamas objektas priklauso inžinerinei infrastruktūros zonai. Funkcinė zona, skirta susisiekimo komunikacijų ir inžinerinių tinklų aptarnavimo objektams. Šių sklypų naudojimo paskirtis – kita, žemės naudojimo būdas – susisiekimo ir inžinerinių tinklų koridorių teritorijos.

Projekte numatyta ardyti esamą asfalto dangą, įrengti naują asfalto dangos konstrukciją, pėsčiųjų-dviračių takai, automobilių stovėjimo aikštelės, rekonstruojamos ar įrengiamos naujai nuovažos, autobusų sustojimo aikštelės su peronu, poilsio aikštelės, trišalės sankryžos, o kelio ruožo pabaigoje numatyta keturšalę sankryžą rekonstruoti į žiedinę.

Eismo saugumui užtikrinti sutvarkomi, rekonstruojami ar naujai įrengiami dviračių takai, saugumo salelės, pastatomi lankstūs plastikiniai stulpeliai, apsauginiai metaliniai kelio atitvarai, apsauginės tvorelės, nauji kelio ženklai bei kelio ženklinimas bei kitos eismo saugumo priemonės.

Išilginis vandens nuvedimas numatomas atvirais grioviais bei lietaus nuotekyne. Vietose, kur neįmanoma įrengti griovių, projektuojamas drenažas. Kur reikia įrengiamos naujos polietilėninės pralaidos.

Šiame rekonstruojamame kelio ruože pagal būtinumą numatyti inžinerinių tinklų rekonstravimas ir naujų įrengimas, gamtos sauginių ir inžinerinių eismo saugumo priemonių taikymas.

5. Planuojamos ūkinės veiklos pobūdis: produkcija, technologijos ir pajėgumai (planuojant esamos veiklos plėtrą nurodyti ir vykdomos veiklos technologijas ir pajėgumus).

Rekonstruojamo kelio ruožo dangos būklė yra labai bloga, susiformavę vėžės, daug lopų, skersinių ir išilginių plyšių. Rekonstruojamo ruožo ilgis – 2,319 km. Esamas greitis kelyje – 50, 70 km/h. Esama kelio kategorija IV. Krašto kelio Nr.163 kelio juostos minimalus plotis yra 19 m. Kelio juostos dalį sudaro apie nuo 8,0 m pločio važiuojamoji kelio dalis, kelkraščio plotis – apie 2,5 m, o likusi kelio dalis – kelio pėsčiųjų – dviračių takas, autobusų sustojimo aikštelės, automobilių stovėjimo – poilsio aikštelės, šlaitai, grioviai, sankryžos ir kiti kelio elementai. Eismo juostų skaičius – 2 vnt. Esamo kelio danga - asfaltas, pėsčiųjų ir dviračių tako danga – asfaltas, kelkraščio danga – žvyro danga. Prie kelio yra esamos stovėjimo aikštelės ties 71+00 k. p. 72+70 d. p. Rekonstruojamo kelio dešinėje pusėje greta kelio yra esamas dviračių takas. Kelio apsaugos zonos plotis – 50 m į abi kelio puses nuo kelio briaunų. Kelio apsaugos zonoje draudžiama statyti gyvenamuosius ir visuomeninius pastatus, kurie nesuję su transporto ar keleivių aptarnavimu.

Į kelią įsijungia vienas krašto kelias Nr. 170 Mažeikiai–Skuodas (sutampa su Algirdo gatve), vienas – rajoninės reikšmės kelias Nr. 2711 Reivyčiai–Leckava (sutampa su Užtvankos gatve), Tylioji g., Energetikų g., Sodžiaus g., Žagarėlės g., M. Valančiaus g., Reivyčių g., Sienos g. ir šalia esantys privažiavimai prie gyvenamųjų, visuomeninių bei pramoninių teritorijų.

Vadovaujantis Lietuvos kelių direkcijos teikiama internetine paslauga apie vidutinius metinius paros eismo intensyvumus valstybinės reikšmės keliuose (<http://lakis.lakd.lt>). VMPEI analizuojamame ruože 2016-2017 m siekia 1288aut./parą, o sunkiojo transporto dalis sraute sudaro 18,3 %.

Projektinė kelio kategorija – III. Kelio sklypo plotis – 19 m. Numatomas projektinis greitis kelyje – 50, 70 km/h. Rekonstruojamo važiuojamos kelio dalies plotis suprojektuotas 8,0 m ir kelkraščiai – 2 vnt. po 1,5 m. Eismo juostų skaičius išlieka toks pat – 2 eismo juostos. Kelkraščius numatyta sutvirtinti žvyro ir augalio sl. mišiniu, o šlaitus numatyta užpilti juodžemiu ir užsodinti veja. Sankasos šlaitai projektuojami 1:1,5 m nuolydžiu. Žemės sankasos viršus projektuojamas su 4% nuolydžiu. Projektuojama takų danga – trinkelės, bendro pėsčiųjų ir dviračių tako danga – asfaltas. Pėsčiųjų takų plotis – 1,5; 2,0,2,5 m. Tako kelkraščio plotis – 0,25 m.

Rekonstruojamo kelio trasa suprojektuota prisilaikant esamos kelio trasos, kelio posūkiuose projektuojant horizontalias kreives, pagal techninius reikalavimus užtikrinančias saugų greitį. Horizontalių kreivių spinduliai parinkti taip, kad būtų maksimaliai išnaudotas esamas kelias. Ruožuose, kur ribotas matomumas dėl horizontalių ar vertikalinių kreivių, uždraudžiami lenkimai, ašinę kelio liniją, ženklinant horizontaliojo ženklinimo linija.

Kelyje bus įrengiama nauja asfalto dangos konstrukcija, pėsčiųjų-dviračių takai, automobilių stovėjimo aikštelės, rekonstruojamos ar įrengiamos naujai nuovažos, autobusų sustojimo aikštelės su peronu, poilsio aikštelės, trišalės sankryžos, o kelio ruožo pabaigoje numatyta keturšalę sankryžą rekonstruoti į žiedinę. Prie kelio yra esamos stovėjimo aikštelės ties 71+00 k. p., 72+70 d. p., kurias numatyta rekonstruoti jas atskiriant nuo važiuojamosios dalies.

Išardžius esamos asfalto dangos sluoksnius, projektuojama nauja važiujamoji dalis. Eismo saugumui užtikrinti sutvarkomi, rekonstruojami ar naujai įrengiami dviračių takai, saugumo salelės, pastatomi lankstūs plastikiniai stulpeliai, apsauginiai metaliniai kelio atitvarai, apsauginės tvorelės, nauji kelio ženklai bei kelio ženklinimas bei kitos eismo saugumo priemonės.

Kelio infrastruktūra projektuojama taip, kad negalią turintis žmogus galėtų laisvai ir saugiai judėti.

Šiame ruože pagal būtinumą bus atliekamas esamų inžinerinių tinklų rekonstravimas.

6. Žaliavų naudojimas; cheminių medžiagų ir preparatų (mišinių) naudojimas, įskaitant ir pavojingų cheminių medžiagų ir preparatų naudojimą (nurodant jų pavojingumo klasę ir kategoriją); **radioaktyviųjų medžiagų naudojimas; pavojingų** (nurodant pavojingų atliekų technologinius srautus) **ir nepavojingų atliekų** (nurodant atliekų susidarymo šaltinį arba atliekų tipą) **naudojimas**; planuojamos ūkinės veiklos metu numatomas naudoti ir laikyti tokių žaliavų ir medžiagų preliminarus kiekius.

Nagrinėjamo kelio rekonstravimui naudojamos įprastos statybinės medžiagos. Kelio danga įrengiama iš asfalto, pagrindus sudaro nesurištos mineralinės medžiagos ir šalčiui atsparus sluoksnis.

Cheminių medžiagų ir preparatų (mišinių), radioaktyviųjų medžiagų, pavojingų ir nepavojingų atliekų nebus naudojama ar saugojama.

7. Gamtos išteklių (natūralių gamtos komponentų), visų pirma vandens, žemės, dirvožemio, biologinės įvairovės **naudojimo mastas ir regeneracinis pajėgumas** (atsistatymas).

Gamtos išteklių naudojimas rekonstruojamo kelio eksploatacijos metu nenumatomas.

8. Energijos išteklių naudojimo mastas, nurodant kuro rūšį.

Planuojamoje teritorijoje gamybinė veikla nebus vykdoma.

9. Pavojingų, nepavojingų ir radioaktyviųjų atliekų susidarymas, nurodant, atliekų susidarymo vietą, kokios atliekos susidaro (atliekų susidarymo šaltinis arba atliekų tipas), preliminarų jų kiekį, jų tvarkymo veiklos rūšis.

Rekonstravimo darbų metu atsirasiančios atliekos, pagal Atliekų tvarkymo taisyklių 2 priedą 17 sk. kelių tiesimo atliekos priskiriamos statybinėms ir griovimo atliekoms (kodas – 1700). Atliekos, jų tvarkymas pateikiamas 1 lentelėje.

1. *lentelė. Atliekos, atliekų tvarkymas*

Technologinis procesas	Atliekos				Atliekų saugojimas objekte	Atliekų tvarkymo būdas
	Pavadinimas	Agregatinis būvis (kietas, skystas, pastos)	Kodas pagal atliekų sąrašus	Pavojingumas	Laikymo sąlygos	
1	2	3	4	5	6	7
Ardymas	Asfaltbetonis	Kietas	17 03 02	Nepavojinga	Išvežama	Atiduodama regiono keliams, kitu atveju perduodamos atliekas tvarkančiai įmonei
Ardymas	Betonas	Kietas	17 01 01	Nepavojinga	Išvežama	
Ardymas	Metalas	Kietas	17 04 05	Nepavojinga	Išvežama	Atiduodama regiono keliams, kitu atveju perduodamos atliekas tvarkančiai įmonei
Iškasamos	Atliekamas gruntas	Kietas	17 05 04	Nepavojinga	Išvežama	Atiduodama regiono keliams, kitu atveju savivaldybei, o pastariesiems atsisakius, perduodamos atliekas

Informacija atrankai dėl Valstybinės reikšmės krašto kelio Nr. 163 Ežerė - Mažeikiai ruožo nuo 6,89 iki 9,209 km rekonstravimo, poveikio aplinkai vertinimo	5 iš 26
---	---------

						tvarkančiai įmonei
Kirtimas, pjovimas	Medžiai	Kietas	02 01 07	Nepavojinga	Išvežama	Atiduodama regiono keliams, kitu atveju savivaldybei, o pastariesiems atsisakius, perduodamos atliekas tvarkančiai įmonei
Pjovimas, rovimas	Krūmai	Kietas	02 01 07	Nepavojinga	Išvežama	Atiduodama regiono keliams, kitu atveju savivaldybei, o pastariesiems atsisakius, perduodamos atliekas tvarkančiai įmonei

Tai nepavojingos atliekos. Jos bus tvarkomos pagal atliekų tvarkymo taisykles. Planuojamų darbų metu susidarys tokios statybinės atliekos: medžiai, krūmai, asfaltas, betonai, įvairūs gruntai ir panašiai. Tikslūs atliekų kiekiai bus žinomi rengiant techninį projektą.

Pabaigus statybos darbus kelio aplinka bus sutvarkyta, rekultivuota.

Eksplotavimo metu atliekų susidarymas nenumatomas. Šiuokšlės bus renkamos kelių prižiūrinčios įmonės.

Visos planuojamos ūkinės veiklos (toliau – PŪV) metu susidarysiančios atliekos bus rūšiuojamos ir netinkamos antriniam panaudojimui – perduodamos atliekų tvarkytojams.

10. Nuotekų susidarymas, preliminarus jų kiekis, jų tvarkymas.

Šiuo metu paviršinis vanduo šlaitais nuteka nuo kelio ir susigeria į atviras teritorijas. Vanduo nėra tinkamai nuvedamas nuo kelio dangos į žemiausias vietas, nėra tolimesnio vandens nutekėjimo. Dėl šios priežasties mirksta kelio sankasa, taip silpnindama kelio konstrukcijos laikomąją galią.

Suprojektavus kelio bortus (ties takais), nebus galimybės savaiminiam paviršinio vandens nutekėjimui nuo važiuojamosios kelio dangos į griovius ar kitas atviras teritorijas, t.y. paviršinis vanduo kaupsis ties kelio bortu. Tuo tikslu įrengiami lietaus nuotekų tinklai.

Siekiant sumažinti paviršinio vandens poveikį asfalto dangai, prisijungimuose prie bortų įrengiamos bituminės sandariklio juostos. Viražo zonos apatinėje dalyje, ties asfalto briauna, projektuojami laikini voleliai suformuoti iš asfalto, kad būtų apsaugoti kelkraščiai ir šlaitai nuo išplovimo. Vanduo nuo dangos nuleidžiamas į pylimo apačią ar griovį elastingu gofruotu ne mažesnio nei d-110 mm vamzdžiu.

Išilginis vandens nuvedimas numatomas atvirais grioviais bei lietaus nuotekyne. Pakelės grioviai projektuojami tokio gylio, kad būtų pakankamas vandens nubėgimas iš smėlio pasluoksnio. Vietose, kur neįmanoma įrengti griovių, projektuojamas drenažas.

Kur reikia įrengiamos naujos polietileninės pralaidos. Reglamentuojamas minimalus užpilamo grunto sluoksnis virš pralaidų II – V kategorijų keliuose yra 0,75 m. Projektuojamame ruože šios sąlygos įgyvendinti neįmanoma. Todėl, norint paskirstyti transporto apkrovas mažame gylyje į didesnę plotą, virš pralaidų projektuojami geotinklai.

Pagal Paviršinių nuotekų tvarkymo reglamentą keliai nėra priskiriami prie potencialiai teršiamų teritorijų, todėl susidaranti lietaus nuotekos nuo kelio centralizuotai nesurenkamos ir nevalomos.

Informacija atrankai dėl Valstybinės reikšmės krašto kelio Nr. 163 Ežerė - Mažeikiai ruožo nuo 6,89 iki 9,209 km rekonstravimo, poveikio aplinkai vertinimo	6 iš 26
---	---------

11. Cheminės taršos susidarymas (oro, dirvožemio, vandens teršalų, nuosėdų susidarymas, preliminarus jų kiekis) ir jos prevencija.

11.1 Oro taršos susidarymas

Valstybinės reikšmės krašto kelio Nr. 163 Ežerė - Mažeikiai ruožo nuo 6,89 iki 9,209 km rekonstravimo oro taršos poveikio vertinimą atliko: UAB „Infraplanas“ (žr. Priedai):

Kontaktinis asmuo Darius Pratašius (837) 40 75 48.

Autotransporto teršalų emisijos kiekio skaičiavimai atlikti naudojant COPERT transporto emisijos faktorius (COPERT koordinuoja Europos aplinkos agentūra (EAA; <http://www.emisia.com/copert/General.html>) pagal DMRB modelį („Jungtinės Karalystės Tiltų ir kelių projektavimo vadovas. GD 01/08. 11 Tomas. Atrankos metodas“ Design Manual for Roads and Bridges, DMRB,: Volume 11, Screening Method)).

Teršalų kiekiai, kurie išsiskirs iš autotransporto jam važiuojant 2,298 km ilgio rekonstruotu kelio ruožu, pateikti žemiau esančioje lentelėje.

2. lentelė. Transporto teršalų emisijų kiekiai, išsiskiriantys važiuojant nagrinėjamu kelio ruožu

Emisijų kiekio matavimo vnt.	Teršalas				
	CO	LOJ	NO _x	KD ₁₀	KD _{2,5}
Vidutiniškai per sekundę (g)	0,025	0,004	0,019	0,0004	0,0002
Per metus (t)	0,806	0,132	0,628	0,013	0,065

Poveikis orui (oro kokybei) įvertintas atliekant teršalų koncentracijos ore matematinį modeliavimą programa „ISC - AERMOD-View“. AERMOD programa yra skirta pramoninių ir kitų tipų šaltinių (kelių, geležinkelių) ar jų kompleksų išmetamų teršalų sklaidai aplinkoje skaičiuoti. Vadovaujantis Aplinkos apsaugos agentūros direktoriaus 2008 m. gruodžio 9 d. Nr. AV – 200 įsakymu „Dėl ūkinės veiklos poveikiui aplinkos orui vertinti teršalų sklaidos skaičiavimo modelių pasirinkimo rekomendacijų patvirtinimo“ LR Aplinkos ministerija AERMOD įvardina kaip vieną iš modelių, kurie gali būti naudojami atliekant strateginį bei išsamų poveikio aplinkai bei sveikatos vertinimus.

Foninė koncentracija. Analizuojamas kelio ruožo dalis patenka į 2 km spinduliu nuo veikiančių OKT stotelių. Foninei taršai identifikuoti naudotos būtent Mažeikių OKT stotelės duomenys. Likusių teršalų koncentracija, kuri nebuvo pateikti Mažeikių OKT, buvo priimta remiantis sumodeliuotas oro taršos sklaidos žemėlapiams Mažeikių mieste.

3. lentelė. Naudota foninė koncentracija

Foninė koncentracija	Teršalas, ug/m ³				
	CO	LOJ	NO ₂	KD ₁₀	KD _{2,5}
Mažeikių OKT	-	-	7,1	26,5	-
Sumodeliuoti vidutiniai metiniai taršos žemėlapiai	380	-	-	-	18

Teršalų emisijos kiekio ir koncentracijos perskaičiavimo (konversijos) faktoriai. Neturint konkretaus nagrinėjamo teršalo emisijų kiekio ir tokiu būdu neturint galimybės suskaičiuoti to teršalo koncentracijų ore, skaičiavimai atlikti naudojant pirminių teršalų (t.y. tų, kurių sudėtyje yra nagrinėjamas teršalas) emisijų kiekius ir/arba koncentracijas. Pavyzdžiui: kietųjų dalelių kiekius KD10 ir KD2,5 galima išskaičiuoti iš bendro kietųjų dalelių kiekio, azoto dioksido NO₂ kiekius- iš bendro azoto oksidų NO_x kiekio.

Oro teršalų modeliavimo rezultatai

Didžiausios gautos pusės, 1, 8, 24 val. ir vidutinių metinių teršalų koncentracijų reikšmės lygintos su nustatytais jų ribinėmis aplinkos oro užterštumo vertėmis (žr. lentelėje).

4. lentelė. Teršalų ribinės vertės nustatytos žmonių sveikatos apsaugai

Teršalo pavadinimas	Periodas	Ribinė vertė
Angliavandeniliai (LOJ)	Pusės val.	1000 µg/m ³
Anglies monoksidas (CO)	8 valandų	10000 µg/m ³
Kietos dalelės (KD ₁₀)	paros	50 µg/m ³
	kalendorinių metų	40 µg/m ³
Kietos dalelės (KD _{2,5})	kalendorinių metų	25 µg/m ³
Azoto dioksidas (NO ₂)	1 valandos	200 µg/m ³
	kalendorinių metų	40 µg/m ³

Objekto išmetamų teršalų sklaidos modeliavimo pažemio sluoksnyje rezultatai pateikiami lentelėje žemiau. Detalūs oro taršos sklaidos žemėlapiai pateikti ataskaitos prieduose.

5. lentelė. Teršalų pažemio koncentracijų skaičiavimo rezultatų analizė

Medžiagos pavadinimas	Ribinė vertė, µg/m ³		Maksimali pažeminė koncentracija, µg/m ³	Maks. pažeminė koncentracija ribinės vertės dalimis
Be foninės taršos				
Angliavandeniliai (LOJ)	1000	0,5 val.	1,67	<0,01
Anglies monoksidas (CO)	10000	(8 valandų)	21,5	<0,01
Azoto dioksidas (NO ₂)	200	(valandos)	2,78	0,01
	40	(metų)	0,383	0,01
Kietos dalelės (KD ₁₀)	50	(paros)	0,0508	<0,01
	40	(metų)	0,040	<0,01
Kietos dalelės (KD _{2,5})	25	(metų)	0,020	<0,01
Su fonine tarša				
Anglies monoksidas (CO)	10000	(8 valandų)	401,5	0,04
Azoto dioksidas (NO ₂)	200	(valandos)	9,88	0,05
	40	(metų)	7,483	0,19
Kietos dalelės (KD ₁₀)	50	(paros)	26,55	0,53
	40	(metų)	26,540	0,66
Kietos dalelės (KD _{2,5})	25	(metų)	18,020	0,72

Oro tarša ir prevencinės priemonės statybos metu

Statybos metu vadovautis 2010 balandžio 22 d. Nr.T1-140 Mažeikių rajono savivaldybės tarybos sprendimu „Mažeikių rajono miestų ir kitų gyvenamųjų vietovių tvarkymo ir švaros taisyklėmis“. Užtikrinti, kad transporto priemonės, įvažiuojančios ar išvažiuojančios iš statybos aikštelės, neterštų kelių, gatvių bei kitų teritorijų. Vykdam statinių statybos ir griovimo, žemės kasimo ir sklypo lyginimo darbus privaloma organizuoti išvažiuojančių automobilių ratų nuvalymą ir (ar) nuplovimą tam, kad purvas nuo automobilių ratų nebūtų paskleidžiamas gatvėse ir jos nebūtų teršiamos. Organizuoti užterštų aplinkinių kelio, gatvių kasdienį valymą.

Statybos objektuose atliekant griovimo, statybos bei teritorijų tvarkymo darbus, kurių metu susidaro dulės, privaloma naudoti atliekų drėkinimo priemones, o vežant statybos griovimo ir teritorijų tvarkymo atliekas, jas uždengti ir paviršių sudrėkinti. Statybų atliekos iš statybos aikštelių, turi būti šalinamos ne

rečiau kaip kartą per 2 savaites. Statybų Užsakovas ir Rangovas privalo prižiūrėti statybos teritoriją ir įvažiavimų kelius, transporto priemonės neturi teršti gatvių, kelių ir kitų teritorijų. Užteršę bendrojo naudojimo teritorijas už statybos aikštelės ribų (gatvės, šaligatviai, žaliosios zonos), jas privalo nuvalyti patys arba sudaryti sutartis su miestą tvarkančia organizacija.

Išvados

Atlikus dėl PŪV išmetamų teršalų sklaidos modeliavimą, reikšmingas neigiamas poveikis aplinkos oro kokybei įgyvendinus projektą, neprognozuojamas. Teršalų koncentracijos ore ribinės vertės nebus viršijamos. Didžiausia tarša nagrinėjamoje teritorijoje numatoma $KD_{2,5}$, kurių metinė koncentracija su foninių užterštumu siektų $18,02 \mu\text{g}/\text{m}^3$, o tai lygi $0,72$ ribinės vertės. Šiuo atveju foninis užterštumas sudaro 99,89 proc. galutinę teršalo ($KD_{2,5}$) koncentracijos reikšmę.

11.2 Dirvožemio taršos susidarymas

Dirvožemio tarša ar erozija neplanuojama. Vadovaujantis Specialiosiomis žemės naudojimo sąlygomis derlingasis dirvožemio sluoksnis saugomas. Prieš pradėdant darbus dirvožemis nuimamas ir saugojamas vietoje iki kol baigus rekonstravimo darbus bus panaudotas plotų rekultivacijai.

11.3 Vandens cheminės taršos susidarymas

Kelio ruožo rekonstravimas neigiamo poveikio vandens cheminėms savybėms nedarys.

12. Fizinės taršos susidarymas (triukšmas, vibracija, šviesa, šiluma, jonizuojančioji ir nejonizuojančioji (elektromagnetinė) spinduliuotė) ir jos prevencija.

Valstybinės reikšmės krašto kelio Nr. 163 Ežerė - Mažeikiai ruožo nuo 6,89 iki 9,209 km rekonstravimo triukšmo poveikio vertinimą atliko: UAB „Infraplanas“ (žr. Priedai):

Kontaktinis asmuo Darius Pratašius (837) 40 75 48.

Triukšmo modeliavimas atliktas kompiuterine programa CADNA A 4.0. naudojant Prancūzijos nacionalinę skaičiavimo metodiką ir standartą „XPS 31–133“.

Apskaičiuoti ekvivalentiniai triukšmo lygiai: Ldienes (12 h); Lvakaro (4 h); Lnakties (8 h) bei Ldvn rodikliai prie triukšmingiausių pastatų sienų ir jų aplinkoje 2 metrų aukštyje. Įvertintas pastatų aukštingumas, reljefas vietovės triukšmo absorbcinės savybės, triukšmo šaltinių duomenys - eismo intensyvumas, sudėtis, važiavimo greitis, kelio dangos būklė, tipas.

Atlikti triukšmo modeliavimai prieš ir po dangos rekonstrukcijos darbų, kadangi rekonstrukcijos darbai įtakos eismo padidėjimui neturi ir neprognozuojami.

Šiuo metu kelio važiuojamosios dalies danga – asfaltbetonis kurios būklė yra labai bloga, susiformavusios vėžės, labai daug lopų, įvairių plyšių, asfalto ištrupėjimų. Vadovaujantis APR-T 10 “Aplinkosauginių priemonių projektavimo, įdiegimo ir priežiūros rekomendacijos. Eismo triukšmo mažinimas” dokumentu, asfaltbetonio dangai senstant, jos triukšmingumo charakteristikos per 6-7 metus padidėja 3dB(A). Šiuo atveju dangai daugiau nei 6 metai, todėl prognozuojamas teigiamas rezultatas triukšmo atžvilgiu po dangos rekonstrukcijos darbų. Taip pat, rekonstravimo metu planuojama rekonstruoti keturšalę sankryžą į žiedo formos sankryžą.

Eismo intensyvumo duomenys priimti vadovaujantis Lietuvos kelių direkcijos teikiama internetine paslauga apie vidutinius metinius paros eismo intensyvumus valstybinės reikšmės keliuose (<http://lakis.lakd.lt>). VMPEI analizuojamame ruože 2016-2017 m siekia 1288aut./parą, o sunkiojo transporto dalis sraute sudaro 18,3 %. Važiavimo greitis mieste apribotas iki 50 km/val., o užmiestyje iki 70 km/val.

6. Lentelė. Eismo intensyvumo duomenys 2016-2017 m

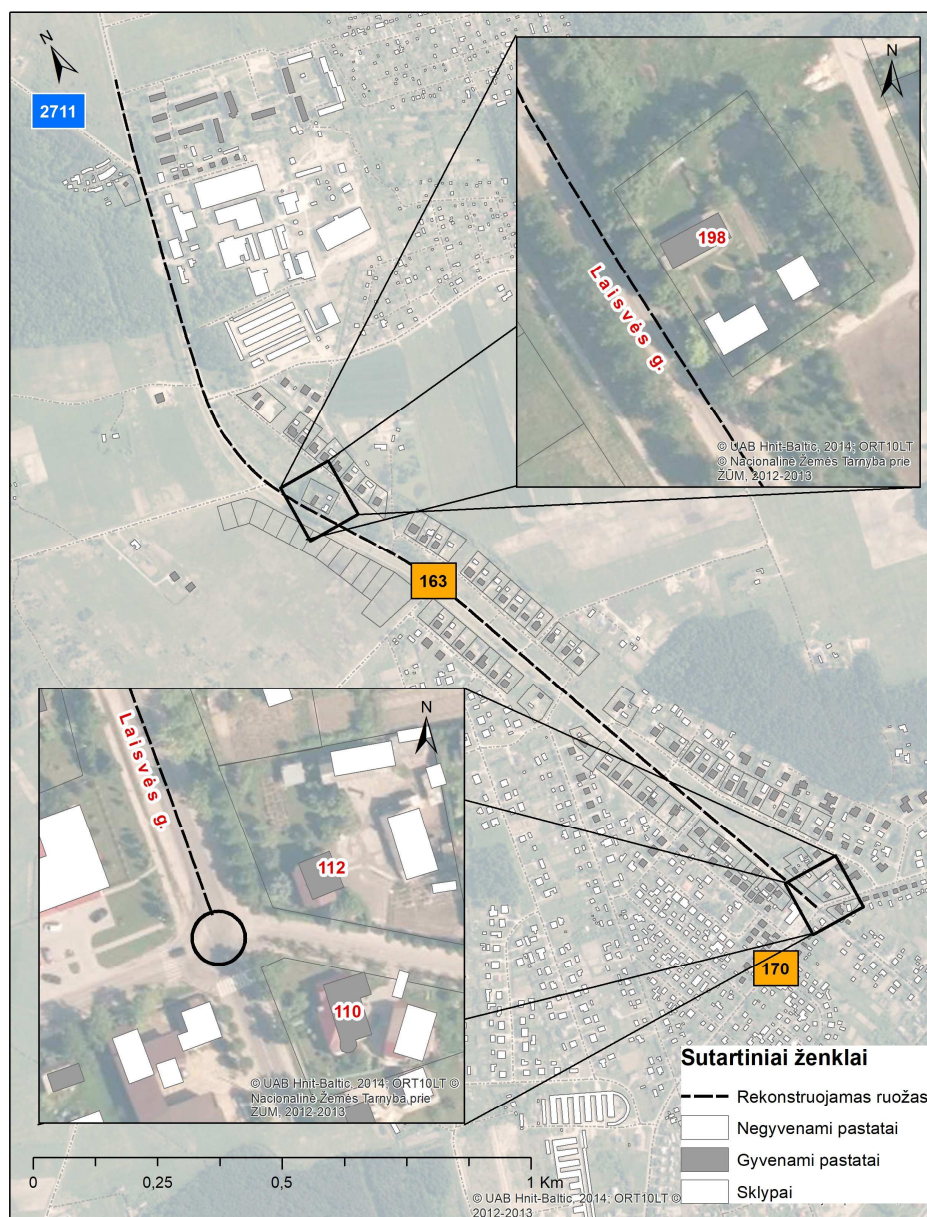
Kelias	VMPE Aut./parą	Sunkiojo transporto dalis sraute, %	Greitis, km/val.
Nr. 163	1288	236	50-70

Foninį triukšmą sukuria aplinkinės gatvės. Eismo intensyvumo duomenys gauti remiantis lakis.lakd.lt internetine aplikacija.

7. Lentelė. Eismo intensyvumo duomenys 2016-2017 m

Kelias	VMPE Aut./parą	Sunkiojo transporto dalis sraute, %	Greitis, km/val.
Nr. 2711	799	202	70
Nr. 170	3946	423	50

Artimiausia gyvenamoji aplinka (sklypo riba) nuo kelio Nr. 163 ašinės linijos nutolusi ~9 metrus, adresu Laisvės g. 198, 110, 112. Kiti saugotini objektai (gyvenamieji pastatai, sklypo ribos, planuojamos gyvenamosios teritorijos) nutolę kur kas didesniu atstumu. Akustiniai skaičiavimai atlikti prie arčiausių saugotinų objektų (sklypo ribų).



1. pav. Analizuojamas kelio ruožo atkarpa ir artimiausi gyvenamosios aplinkos

Esama ir prognozuojama akustinė situacija

Detalūs (diena, vakaras, naktis) triukšmo sklaidos žemėlapiai pateikti ataskaitos priede.

Nustatyta, kad jau šiuo metu, dėl blogos kelio dangos būklės (3 dB(A) triukšmingesnė nei įprastai gyvenamoje aplinkoje ribinė vertė yra viršijama pagal HN 33:2011.

8. Lentelė. Esami didžiausi triukšmo lygiai gyvenamosiose aplinkose

Eil. Nr.	Adresas	L diena, dBA	L vakaras, dBA	L naktis, dBA	L (dvn), dBA
1.	Laisvės g. 110 sklypo riba	65,3	62,6	57,6	66,8
2.	Laisvės g. 112 sklypo riba	61,8	59,3	54,6	63,6
3.	Laisvės g. 198 sklypo riba	65,3	62,6	57,6	66,9

Detalūs (diena, vakaras, naktis) triukšmo sklaidos žemėlapiai pateikti ataskaitos priede.

Paklojus naują asfaltbetonio dangą, įrengus žiedo formos sankryžą, prognozuojama, kad akustinė situacija pagerėtų ir išspręstų triukšmo lygio viršijimo problemas, išskyrus gyvenamojoje aplinkoje adresu Laisvės g. 110.

9. Lentelė. Prognozuojami triukšmo lygis artimiausioje gyvenamojoje aplinkoje, po kelio rekonstrukcijos darbų

Eil. Nr.	Adresas	L diena, dBA	L vakaras, dBA	L naktis, dBA	L (dvn), dBA
1.	Laisvės g. 110 sklypo riba	64,3	61,2	56,5	65,7
2.	Laisvės g. 12 sklypo riba	61,5	58,4	54	63
3.	Laisvės g. 198 sklypo riba	62,4	59,6	54,7	63,9

Projektinė situacija su rekomenduojama priemone

Siekiant, kad gyvenamojoje aplinkoje adresu Laisvės g. 110 nebeliktų triukšmo lygio viršijimų, siūloma uždrausti sunkaus transporto eismą Laisvės gatve vakaro ir nakties metu žiūr.1 pav. Įgyvendinta prevencinė triukšmo priemonė, leistų užtikrinti tinkamas ribines vertes gyvenamojoje aplinkoje pagal HN 33:2011.

Detalūs (diena, vakaras, naktis) triukšmo sklaidos žemėlapiai pateikti ataskaitos priede.

Triukšmo poveikis ir priemonės statybos metu

Planuojamų statybos darbų metu dirbančios technikos sukeliamas triukšmas turės trumpalaikį ir nepastovų poveikį artimiausiai aplinkai. Darbų metu numatoma naudoti technika turės atitikti lauko sąlygomis naudojamos įrangos skleidžiamo triukšmo ribojimo reikalavimus pagal STR 2.01.08:2003 „Lauko sąlygomis naudojamos įrangos į aplinką skleidžiamo triukšmo valdymas“.

Apsauga nuo triukšmo statybų metu turi būti užtikrinama, atsižvelgiant į bendruosius triukšmo valdymo ir kontrolės reikalavimus bei specialiuosius ribojimus, nustatytus savivaldybių, kuriose vykdomi statybos darbai, patvirtintose triukšmo prevencijos viešosios vietose taisyklėse.

Rekomenduojame planuoti statybos darbų procesą. Rekomenduojama gyventojų apsauga nuo triukšmo rekonstruojamo kelio metu:

– neįrenginėti darbų įrangos/technikos, medžiagų ir atliekų sandėliavimo aikštelių jautriose zonose. Aikštelės planuojamos kuo toliau nuo išskirtų jautrių zonų;

– reikia iš anksto numatyti darbų technikos maršrutus, privažiavimo kelius, kurių aplinka yra nejautri ar mažiau jautri triukšmui. Jei įmanoma, nukreipti tranzitinį statybos darbų sunkiojo transporto eismą nuo tankiausiai apgyvendintų teritorijų;

– suderinti kelias reikšmingai triukšmingas operacijas, kad jos būtų atliekamos kartu. Bendras triukšmo lygis nebus reikšmingai didesnis. Atskirai atliekant operacijas, poveikio trukmė būtų ilgesnė;

– planuoti darbo procesą. Rekomenduojame su triukšmą skleidžiančia darbų įranga arti gyvenamųjų pastatų nedirbti švenčių ir poilsio dienomis, o darbo dienomis nedirbti vakaro (18:00–22:00

val.) ir nakties (22:00–06:00 val.) metu (LR Triukšmo valdymo įstatymas: triukšmo prevencija statybos metu; statinių ekspertizė, ar įgyvendinti visi triukšmo mažinimo reikalavimai).

Laikantis siūlomų darbo ribojimų, reikšmingo neigiamo poveikio statybos metu nenumatoma.

Išvados

Vadovaujantis APR-T 10 "Aplinkosauginių priemonių projektavimo, įdiegimo ir priežiūros rekomendacijos. Eismo triukšmo mažinimas" dokumentu, akustinė aplinka po kelio Nr. 163 ruožo 6,89-9,188 km rekonstrukcijos dėl naujos kelio dangos nagrinėjamoje aplinkoje pagerėtų iki 3 dB(A), tačiau liktų triukšmo lygio viršijimų gyvenamojoje aplinkoje adresu Laisvės g. 110. Atsižvelgiant į paros viršijimo metą, siūloma uždrausti sunkaus transporto eismą Laisvės gatvė vakaro ir nakties metu (nuo žiedinės sankryžos į pietų pusę). Įgyvendinta prevencinė priemonė, leistų užtikrinti tinkamas HN 33:2011 ribines vertes. Papildomų triukšmo mažinančios priemonės nebūtinos.

13. Biologinės taršos susidarymas (pvz., patogeniniai mikroorganizmai, parazitiniai organizmai) ir jos prevencija.

Biologinė tarša nesusidarys.

14. Planuojamos ūkinės veiklos pažeidžiamumo rizika dėl ekstremaliųjų įvykių (pvz., gaisrų, didelių avarių, nelaimių (pvz., potvynių, jūros lygio kilimo, žemės drebėjimų)) ir (arba) susidariusių ekstremaliųjų situacijų, įskaitant tas, kurias gali lemti klimato kaita; ekstremaliųjų įvykių ir ekstremaliųjų situacijų tikimybė ir jų prevencija.

Atlikus nagrinėjamo kelio rekonstravimą sumažės galimų avarių tikimybė.

Pagalbos tarnybos galės saugiau nuvykti į nelaimės vietas.

Statybvietėje bus numatytos gaisrinės priemonės - skydai su pirminėmis gaisro gesinimo priemonėmis, gaisrinis vandentiekis, profilaktinės statybvietės gaisrinės organizavimo priemonės, vadovaujantis atitinkamomis taisyklėmis (Bendrosios priešgaisrinės saugos taisyklės). Gaisriniai gesinimo skydai su priemonėmis bus įrengti šalia buitinių patalpų.

Kilus gaisrui jis operatyviai gesinamas ir telefonu kviečiama priešgaisrinė gelbėjimo tarnyba. Gaisro prevencijai darbuotojai bus apmokyti ir žinos kaip turi elgtis gaisro metu, žinos savo pareigas ir už kokių prietaisų atjungimą jie yra atsakingi, bus supažindinti su evakuacijos ir atsitraukimo kelių planais.

Nagrinėjamo kelio įrengimo darbų metu būtina numatyti galimų avarių išvengimo ir likvidavimo priemonės – už tai atsakinga statybos darbus atliekanti statybos įmonė.

Bet kokių atveju galimam neigiamam poveikiui sumažinti darbus vykdanči statybos įmonė turi numatyti tepalų surinkimo sistemą. Avarinių išsiliejimų atvejų iš generatorių ir kompresorių darbų zonoje numatyti aptvėrimo pylimėliai, apsaugantys nuo naftos produktų ir kitų teršalų. Darbų zonoje darbų metu turi būti laikomos tepalus absorbuojančios medžiagos, specialūs konteineriai tepalų surinkimui. Žemiausiose aikštelės vietose įrengiami šuliniai – sėsdintuvai, iš kurių atliekos išvežamos į atliekų perdirbimo įmonę.

Avarių su mechanizmais, įrenginiais padarinių likvidavimui būtina kreiptis į specialistus.

15. Planuojamos ūkinės veiklos rizika žmonių sveikatai (pvz., dėl vandens ar oro užterštumo).

Atlikus nagrinėjamo kelio ruožo rekonstravimo darbus padidės saugumas. Įrengta nauja kelio danga užtikrins tolygų automobilių eismą, sumažės automobilių keliamas triukšmas, oro tarša kietosiomis dalelėmis.

Kiekvienais metais avaringumas yra išsamiai nagrinėjamas, aiškinamos autoavarijų priežastys, siūlomos saugaus eismo priemonės. Prognozuojama, kad šių kelio ruožų rekonstravimas pagerins sąlygas saugiam eismui.

Svarbu įgyvendinti šį projektą, kurio tikslas – eismo saugumo gerinimas ir tuo pačiu prisidėti prie triukšmo valdymo įstatymo tikslų – apsaugoti žmonių gyvybę ir sveikatą.

16. Planuojamos ūkinės veiklos sąveika su kita vykdoma ūkine veikla ir (arba) pagal teisės aktų reikalavimus patvirtinta ūkinės veiklos (pvz., pramonės, žemės ūkio) plėtra gretimose teritorijose (pagal patvirtintus teritorijų planavimo dokumentus).

Rekonstruojamas kelio ruožas prasideda ties ankščiau parengtu projektu: „Valstybinės reikšmės krašto kelio Nr. 163 Ežerė – Mažeikiai ruožo nuo 0,00 iki 6,89 km rekonstravimas“, kuris šiuo metu yra įgyvendinamas.

Vadovaujantis Mažeikių miesto bendruoju planu planuojama miesto teritorinės plėtros riba. Šalia rekonstruojamo kelio ruožo planuojamas pcentris ties Energetikų gatve, kur yra įsikūrusi įmonė UAB „ABF LT“ (metalo apdirbimo įmonė). Tarp Falsbergo g. ir Žagarėlės/Pumpurų g. planuojama gyvenamųjų namų statyba.

Pagal Telšių apskrities teritorijos bendrąjį (generalinį) planą numatyta urbanistinė plėtra nuo Tulniškių tvenkinio link rekonstruojamo kelio ruožo pabaigos, t.y. Mažeikių miesto link.

17. Veiklos vykdymo terminai ir eiliškumas, numatomas eksploatacijos laikas.

Kelio rekonstravimo darbų eiliškumas (rekomendacinis):

1. Statybos leidimo gavimas;
2. Trasos nužymėjimas;
3. Teritorijos paruošimas – medžių, krūmų kirtimas, šakų genėjimas. Dirvožemio sankasos šlaituose ir griovių gilinimo vietose nuėmimas. Dirvožemis sandėliuojamas vietoje sustumiant į krūvas ir vėliau panaudojamas sankasos šlaitams tvirtinti;
4. Esamų požeminių komunikacijų rekonstravimas;
5. Esamos asfalto dangos ardymas ir vežimas į sandėliavimo vietą.
6. Esamų kelio bortų ardymas, išvežimas į betono laužo priėmimo punktą;
7. Esamos asfalto dangos konstrukcinių sluoksnių nukasimas ir pervežimas į sandėliavimo vietą;
8. Žemės sankasos šlaitų planiravimas.
9. Nuovažų įrengimas;
10. Apsauginio šalčiui atsparaus sluoksnio įrengimas;
11. Dangos konstrukcijos pagrindų įrengimas;
12. Asfalto dangos įrengimas;
13. Teritorijos, esančios kelio aplinkoje sutvarkymas;
14. Kelio ženklų pastatymas, kelio dangos ženklinimas;
15. Išpildomosios topografinės nuotraukos atlikimas.

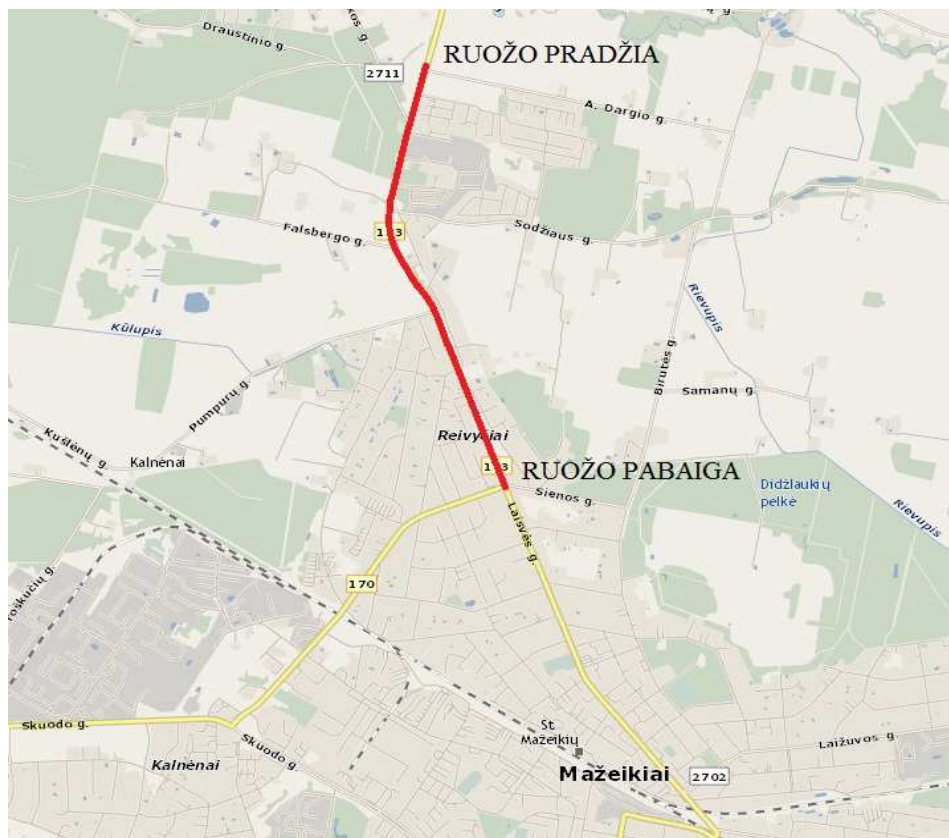
Eksploatacijos laikas neribojamas.

III. PLANUOJAMOS ŪKINĖS VEIKLOS VIETA

18. Planuojamos ūkinės veiklos vieta (adresas) pagal administracinius teritorinius vienetus, jų dalis ir gyvenamąsias vietas (apskritis, savivaldybė, seniūnija, miestas, miestelis, kaimas, viensėdis, gatvė); teritorijos, kurioje planuojama ūkinė veikla, žemėlapis su gretimybėmis ne senesnis kaip 3 metų (ortofoto ar kitame žemėlapyje, kitose grafinės informacijos pateikimo priemonėse apibrėžta planuojama teritorija, planų mastelis pasirenkamas atsižvelgiant į planuojamos teritorijos ir teritorijos, kurią planuojama ūkinė veikla gali paveikti, dydžius); **informacija apie teisę valdyti, naudoti ar disponuoti planuojamos teritorijos žemės sklypą** (privati, savivaldybės ar valstybinė nuosavybė, sutartinė nuoma); **žemės sklypo planas**, jei parengtas.

Nagrinėjamas kelio ruožas valstybinės reikšmės krašto kelyje Nr. 163 Ežerė–Mažeikiai išsidėstęs Mažeikių mieste, Mažeikių sen., Mažeikių raj. sav., Telšių apskrityje. Rekonstruojamas kelio ruožas sutampa su Laisvės gatve. Kelias prasideda ties Mažeikių gyvenvietės pradžia ir baigiasi ties keturšale sankryža, kur kertasi krašto kelias Nr.163 (sutampa su Laisvės g.) su krašto keliu Nr.170 Mažeikiai–Skuodas (sutampa su Algirdo g.) ir Sienos g.

Keliui atlikti kadastriniai matavimai. Kelio sklypas įregistruotas VĮ Registrų centras. Valstybinės žemės patikėjimo teisė perduota Lietuvos automobilių kelių direkcijai prie Susisiekimo ministerijos. Žemės sklypo savininkas – Lietuvos Respublika.



2. pav. Valstybinės reikšmės krašto kelio Nr. 163 Ežerė - Mažeikiai rekonstravimo ribos

19. Planuojamos ūkinės veiklos sklypo ir gretimų žemės sklypų ar teritorijų funkcinis zonavimas ir teritorijos naudojimo reglamentas (pagrindinė žemės naudojimo paskirtis ir būdas (būdai), nustatytos specialiosios žemės naudojimo sąlygos, vyraujančių statinių ar jų grupių paskirtis) pagal patvirtintus teritorijų planavimo dokumentus. Informacija apie vietovės infrastruktūrą, urbanizuotas teritorijas (gyvenamąsias, pramonines, rekreacines, visuomeninės paskirties), esamus statinius ir šių teritorijų ir (ar) statinių atstumus nuo planuojamos ūkinės veiklos vietos (objekto ar sklypo, kai toks suformuotas, ribos).

Vadovaujantis Telšių apskrities teritorijos bendroju (generaliniu) planu rekonstruojamas ruožas pagal teritorijų funkcinius prioritetus priskirtas prie tausojančios žemės ūkio aglomeruotos urbanizacijos teritorijos.

Valstybinės reikšmės krašto kelio Nr. 163 Smiltynė - Nida rekonstruojamas ruožas priskirtas prie kitos paskirties žemės. Žemės naudojimo būdas – susisiekimo ir inžinerinių tinklų koridorių teritorijos. Nustatytos specialiosios žemės ir miško naudojimo sąlygos: kelių apsaugos zonos, paviršinio vandens telkinių apsaugos zonos ir pakrantės apsaugos juostos, elektros linijų apsaugos zonos, dujotiekių apsaugos zonos, ryšių linijų apsaugos zonos, vandentiekio, lietaus ir fekalinės kanalizacijos tinklų ir įrenginių apsaugos zonos; žemės sklypai, kuriuose įrengtos valstybei priklausančios melioracijos sistemos bei įrenginiai; valstybinio geodezinio pagrindo punktų apsaugos zonos.

10. lentelė. Informacija apie gretimybėje esančius sklypų naudojimą

Eil. Nr.	Kadastrinis Nr.	Žemės sklypo naudojimo paskirtis	Žemės sklypo naudojimo būdas	Žemės sklypo nuosavybės teisės	Žemės sklype registruoti statiniai	Specialiųjų žemės ir miško naudojimo sąlygų Nr.
1.	6167/3:87	Žemės ūkio	-	Stanislovas Algirdas Kryžius	-	XXI, II, XXIX, I, XXVI

2.	6167/2:143	Žemės ūkio	Kiti žemės ūkio paskirties žemės sklypai	Jonas Baltmiškis	-	LII, XLIX, XXI, IX, II
3.	6167/3:47	Žemės ūkio	Kiti žemės ūkio paskirties žemės sklypai	Mindaugas Sidabras Rolandas Glovackis	-	LII, XLIX, XXI, IX, II, VII, VI
4.	6167/2:8 Užtvankos g. 2	Kita	Gyvenamosios teritorijos	Sandra Petrauskaitė	-	-
5.	6130/25:110 Laisvės g. 218B	Kita	Pramonės ir sandėliavimo objektų teritorijos	Lietuvos Respublika Nuomininkas: Uždaroji akcinė bendrovė "ABF LT"	-	XLIX, XX, XLVIII, VI
6.	6167/2:225	Miškų ūkio	-	Alvyda Šukienė	-	XXIX, II, XXVI
7.	6167/2:144	Miškų ūkio	Ūkinių miškų sklypai	Diana Daukantiene	-	XXI, VI, II XXVI
8.	6130/25:96 Laisvės g. 216C	Kita	Pramonės ir sandėliavimo objektų teritorijos	Lietuvos Respublika, Arūnas Jocius	Pastatas(Siuvykla),	XLIX, VI, XXVII, I
9.	6130/25:113	Miškų ūkio	Rekreacinių miškų sklypai	Lietuvos Respublika	-	XXVI
10.	6167/2:147	Žemės ūkio	Kiti žemės ūkio paskirties žemės sklypai	Diana Daukantiene	-	XXI, VI, II
11.	6167/2:9	Žemės ūkio	Kiti žemės ūkio paskirties žemės sklypai	Andrius Sadauskas	-	XXI, VI, II, IX
12.	6167/2:318 Reivų g. 53	Kita	Vienbučių ir dvibučių gyvenamųjų pastatų teritorijos	Saulius Giniotis, Rosita Giniotienė	-	II, LII, XXI
13.	6167/2:338 Reivyčių k., Reivų g. 51	Kita	Komercinės paskirties objektų teritorijos	Virginija Reklinienė, Alfonsas Reklinas	-	II, LII, XXI, VI
14.	6167/2:336 Reivyčių k., Reivų g. 49	Kita	Vienbučių ir dvibučių gyvenamųjų pastatų teritorijos	Virginija Reklinienė, Alfonsas Reklinas	-	II, LII, XXI, VI
15.	6167/2:333 Reivyčių k., Reivų g. 47	Kita	Vienbučių ir dvibučių gyvenamųjų pastatų teritorijos	Zigmas Širvinskas	-	II, LII, XXI, VI

16.	6167/2:331 Reivyčių k., Reivų g. 45	Kita	Vienbučių ir dvibučių gyvenamųjų pastatų teritorijos	Zigmas Širvinskas	-	II, LII, XXI, VI
17.	6130/25:20 Laisvės g. 198	Kita	Gyvenamosios teritorijos	Ona Eisimontienė Bronius Jonas Eisimontas	-	-
18.	6167/2:329, Reivyčių k., Reivų g. 43	Kita	Vienbučių ir dvibučių gyvenamųjų pastatų teritorijos	Zigmas Širvinskas	-	II, LII, XXI, VI
19.	6167/2:327, Reivyčių k., Reivų g. 41	Kita	Vienbučių ir dvibučių gyvenamųjų pastatų teritorijos	Zigmas Širvinskas	-	II, LII, XXI, VI
20.	6167/2:324, Reivyčių k., Reivų g. 39	Kita	Vienbučių ir dvibučių gyvenamųjų pastatų teritorijos	Zigmas Širvinskas	-	II, LII, XXI, VI
21.	6167/2:322, Reivyčių k., Reivų g. 37	Kita	Vienbučių ir dvibučių gyvenamųjų pastatų teritorijos	Zigmas Širvinskas	-	II, LII, XXI, VI
22.	6167/2:340, Reivyčių k., Reivų g. 35	Kita	Vienbučių ir dvibučių gyvenamųjų pastatų teritorijos	Zigmas Širvinskas	-	II, LII, XXI, VI
23.	6167/2:325, Reivyčių k., Reivų g. 33	Kita	Vienbučių ir dvibučių gyvenamųjų pastatų teritorijos	Zigmas Širvinskas	-	II, LII, XXI, VI
24.	6167/2:302, Reivyčių k., Reivų g. 31	Kita	Komercinės paskirties objektų teritorijos	Zigmas Širvinskas	-	II, LII, XXI, VI
25.	6130/25:18 Laisvės g. 186	Kita	Gyvenamosios teritorijos	Mindaugas Gintalas	-	XLIX, VI
26.	6130/25:29 Laisvės g. 184	Kita	Gyvenamosios teritorijos	Petras Bušma	-	VI
27.	6130/25:83 Laisvės g. 182	Kita	Gyvenamosios teritorijos	Arvydas Vasiliauskas, Laimutė Vasiliauskienė	Gyvenamasis namas, ūkinis pastatas, šiltnamis, kiemo statiniai	VI
28.	6130/25:75 Laisvės g. 180	Kita	Gyvenamosios teritorijos	Jadvyga Gedutienė	Gyvenamasis namas	XLIX, VI
29.	6130/25:71	Kita	Vienbučių ir	Jurgita Kuprienė	Gyvenamasis	XLIX, VI

	Laisvės g. 178		dvibučių gyvenamųjų pastatų teritorijos		namas, ūkinis pastatas, šulinys	
30.	6130/22:169 Laisvės g.155	Kita	Gyvenamosios teritorijos	Aldona Adomaitienė	-	XLIX, VI, I
31.	6130/22:81 Laisvės g.153	Kita	Gyvenamosios teritorijos	Romualdas Sušinskas	Gyvenamasis namas, ūkinis pastatas, šiltnamis, šulinys	XLIX, VI, I
32.	6130/25:8 Laisvės g.176	Kita	Gyvenamosios teritorijos	Algimantas Savickas	Gyvenamasis namas, ūkinis pastatas, šiltnamis, kiemo statiniai	VI
33.	6130/25:41 Laisvės g.174	Kita	Gyvenamosios teritorijos	Toma Karbauskaitė	Gyvenamasis namas, ūkinis pastatas	XLIX
34.	6130/22:101 Laisvės g.151	Kita	Vienbučių ir dvibučių gyvenamųjų pastatų teritorijos	Odeta Latakienė, Antanas latakas	Gyvenamasis namas, ūkinis pastatas	XLIX, VI, I, IX
35.	6130/22:160 Laisvės g.149	Kita	Gyvenamosios teritorijos	Regina Sokolova, Aleksandras Sokolovas	Gyvenamasis namas, sandėlis, šulinys	I
36.	6130/25:14 Laisvės g.172	Kita	Gyvenamosios teritorijos	Laima Noreikienė	-	VI
37.	6130/25:58 Laisvės g.170	Kita	Gyvenamosios teritorijos	Antanas Sabutis	Gyvenamasis namas, ūkinis pastatas, šulinys, pavėsinė	XXI, VI
38.	6130/22:73 Laisvės g.147	Kita	Gyvenamosios teritorijos	Povilas Narkus, Vitalija Narkuvienė	-	XLIX, VI, I
39.	6130/22:79 Laisvės g.145	Kita	Gyvenamosios teritorijos	Regina Stupurienė,	Gyvenamasis namas, ūkinis pastatas, šiltnamis, šulinys	XLIX, VI, I
40.	6130/25:81 Laisvės g.168	Kita	Gyvenamosios teritorijos	Darius Žilinskas	Gyvenamasis namas, ūkinis pastatas	XLIX, VI, LII
41.	6130/25:13 Laisvės g.166	Kita	Gyvenamosios teritorijos	Alma Valeišienė	-	-
42.	6130/22:84 Laisvės g.143	Kita	Gyvenamosios teritorijos	Marija Skiparienė	Gyvenamasis namas	XLIX, VI, I
43.	6130/22:84 Laisvės g.141	Kita	Gyvenamosios teritorijos	Vytautas Dima	-	XLIX, VI, I
44.	6130/25:80 Laisvės g.164	Kita	Gyvenamosios teritorijos	Bronius Vaišnoras	Gyvenamasis namas, ūkinis pastatas, šiltnamis,	VI, LII

					šulinys, kiemo aikštelė, tvora	
45.	6130/25:80 Laisvės g.162	Kita	Gyvenamosios teritorijos	Audronius Stonkus	-	VI
46.	6130/25:4 Laisvės g.160	Kita	Gyvenamosios teritorijos	Margarita Norvydienė, Viktoras Bogadelščikovas, Adelija Bogadelščikovas	-	XLIX, VI
47.	6130/22:183 M.Valančiaus g.83	Kita	Gyvenamosios teritorijos	Audrius Damulis	Gyvenamasis namas, ūkinis pastatas, kiemo statiniai	XLIX, VI, LII, I
48.	6130/23:78 Laisvės g.133A	Kita	Gyvenamosios teritorijos	Nijolė Latanauskienė	-	XLIX, VI
49.	6130/23:48 Laisvės g.133	Kita	Gyvenamosios teritorijos	Aleksandr Achrem	Gyvenamasis namas, garažas	XLIX, VI, I
50.	6130/25:72 Laisvės g.158	Kita	Gyvenamosios teritorijos	Genovaitė Vilkienė, Vytautas Vilkas	Gyvenamasis namas, kepykla, pirtis, malkinė, kiemo statiniai	XLIX, VI, I, XXIX, LII
51.	6130/23:77 Laisvės g.131	Kita	Gyvenamosios teritorijos	Paulius Gurauskas	Gyvenamasis namas, malkinė	XLIX, VI, LII
52.	6130/23:94 Laisvės g.129	Kita	Gyvenamosios teritorijos	Eugenija Sendrienė	Gyvenamasis namas, garažas, ūkinis pastatas	VI
53.	6130/23:103 Laisvės g.127	Kita	Gyvenamosios teritorijos	Sigutė Miniotienė	Gyvenamasis namas, šulinys	XLIX, VI
54.	6130/23:76 Laisvės g.125	Kita	Gyvenamosios teritorijos	Valerija Valančiūnas	Gyvenamasis namas	VI
55.	6130/23:3 Laisvės g.123	Kita	Gyvenamosios teritorijos	Darius Ereminas, Eglė Ereminė	Gyvenamasis namas, ūkinis pastatas, kiemo statiniai	-
56.	6130/25:77 Laisvės g.150	Kita	Gyvenamosios teritorijos	Laima Žubikienė	Gyvenamasis namas, ūkinis pastatas, šulinys	XLIX, VI
57.	6130/25:93 Laisvės g.146	Kita	Gyvenamosios teritorijos	Rimantas Mitkus	Gyvenamasis namas, ūkinis pastatas, kiemo statiniai	XLIX, VI
58.	6130/23:116 Laisvės g.121	Kita	Gyvenamosios teritorijos	Virginija Vitkauskienė, Algirdas Vitkauskas	Gyvenamasis namas, ūkinis pastatas, šulinys, garažas, viralinė	XLIX, VI, LII, I
59.	6130/23:79 Laisvės g.119	Kita	Gyvenamosios teritorijos	Ričardas Sereika	-	XLIX, I

60.	6130/25:74 Laisvės g.144	Kita	Gyvenamosios teritorijos	Alina Musulienė, Nerijus Musulas	Gyvenamasis namas, ūkinis pastatas, šulinys, šiltnamis, viralinė	XLIX, VI
61.	6130/25:11 Laisvės g.140	Kita	Vienbučių ir dvibučių gyvenamųjų pastatų teritorijos	Antanas Erlickis	Gyvenamasis namas, ūkinis pastatas, šiltnamis	XLIX, VI, I
62.	6130/23:88 Laisvės g.117	Kita	Gyvenamosios teritorijos	Birutė Šiatkienė	-	XLIX, I
63.	6130/23:40 Reivyčių g. 2	Kita	Gyvenamosios teritorijos		Gyvenamasis namas, pirtis	VI
64.	6130/25:89 Laisvės g.136	Kita	Gyvenamosios teritorijos	Jonas Repšys	Gyvenamasis namas, ūkinis pastatas, šiltnamis	XLIX, VI
65.	6130/25:90 Laisvės g.134	Kita	Gyvenamosios teritorijos	Bronė Grigienė	Gyvenamasis namas, ūkinis pastatas	XLIX, VI
66.	6130/25:17 Laisvės g.130	Kita	Gyvenamosios teritorijos	Svajūnas Tamulionis	Gyvenamasis namas, ūkinis pastatas	-
67.	6130/23:73 Laisvės g.115	Kita	Gyvenamosios teritorijos	Vacius Petrauskas	-	VI, I
68.	6130/23:749 Laisvės g.113	Kita	Gyvenamosios teritorijos	Živilė Liutkutė	Gyvenamasis namas, ūkinis pastatas	-
69.	6130/25:33 Laisvės g.128	Kita	Gyvenamosios teritorijos	Regina Labrencienė	-	XLIX, VI
70.	6130/25:69 Laisvės g.126	Kita	Gyvenamosios teritorijos	Viktorija Pagojienė, Ričardas Pagojus	Gyvenamasis namas, ūkinis pastatas, šiltnamis, kiemo statiniai	XLIX, VI
71.	6130/25:39 Laisvės g.124	Kita	Gyvenamosios teritorijos	Algimantas Norvaišas	-	-
72.	6130/23:81 Laisvės g. 111A	Kita	Gyvenamosios teritorijos	Juozas Liutkus	-	XLIX
73.	6130/25:15 Laisvės g.122	Kita	Gyvenamosios teritorijos	Jadvyga Šalkauskienė	-	-
74.	6130/23:80 Laisvės g. 111	Kita	Gyvenamosios teritorijos	Juozas Liutkus	-	XLIX, I
75.	6130/23:93 Pažangos g. 8	Kita	Gyvenamosios teritorijos	Antanas Gaidamavičius, Raimonda Gaidamavičienė	-	LII, VI, I
76.	6130/23:85 Laisvės g. 109	Kita	Gyvenamosios teritorijos	Gražina Vaišnorienė, Lietuvos		XLIX, VI, I

				Respublika		
77.	6130/25:27 Laisvės g.112A	Kita	Gyvenamosios teritorijos	Violeta Keršienė, Romana Knight, Vilija Matutienė	-	VI, I
78.	6130/25:31 Laisvės g.112	Kita	Gyvenamosios teritorijos	Augustinas Jonuškis	-	-
79.	6130/23:11 Algirdo g. 2	Kita	Komercinės paskirties objektų teritorijos	UAB "Senasis apynys", Stanislovas Pocevičius, Vaclova Pocevičienė	Parduotuvė	-
80.	6130/19:294 Laisvės g.105	Kita	Komercinės paskirties objektų teritorijos	Lietuvos Respublika, Remigijus Nagys	Gyvenamasis namas, ūkinis pastatas, prekybos sandėlis	LII, VI, I
81.	6130/18:28 Laisvės g.110	Kita	Gyvenamosios teritorijos	Vaclova Pocevičienė	-	-
82.	6130/18:58 Laisvės g.108	Kita	Vienbučių ir dvibučių gyvenamųjų pastatų teritorijos	Jurgita Kazlauskienė, Saulius Kazlauskas	Gyvenamasis namas, viralinė, malkinė, garažas	XLIX, VI, I
83.	6130/19:199 Laisvės g.103	Kita	Gyvenamosios teritorijos	Veronika Murauskienė	-	-

Atstumas nuo rekonstruojamo kelio ašinės linijos iki artimiausių pastatų/sklypo ribos:

- Gyvenamosios teritorijos (Užtvankos g. 2) – 27/14 m;4
- Vienbučių ir dvibučių gyvenamųjų pastatų teritorijos (Reivų g. 53) – -/39 m;
- Vienbučių ir dvibučių gyvenamųjų pastatų teritorijos (Reivų g. 49) – -/34 m;
- Vienbučių ir dvibučių gyvenamųjų pastatų teritorijos (Reivų g. 47) – -/35 m;
- Vienbučių ir dvibučių gyvenamųjų pastatų teritorijos (Reivų g. 45) – -/14 m;
- Gyvenamosios teritorijos (Laisvės g. 198) – 12 m/9 m;
- Vienbučių ir dvibučių gyvenamųjų pastatų teritorijos (Reivų g. 43) – -/35;
- Vienbučių ir dvibučių gyvenamųjų pastatų teritorijos (Reivų g. 41) – -/35;
- Vienbučių ir dvibučių gyvenamųjų pastatų teritorijos (Reivų g. 39) – -/35;
- Vienbučių ir dvibučių gyvenamųjų pastatų teritorijos (Reivų g. 37) – -/35;
- Vienbučių ir dvibučių gyvenamųjų pastatų teritorijos (Reivų g. 35) – -/35;
- Vienbučių ir dvibučių gyvenamųjų pastatų teritorijos (Reivų g. 33) – -/35;
- Gyvenamosios teritorijos (Laisvės g.155) – 27/40 m;
- Gyvenamosios teritorijos (M.Valančiaus g.83) – 30/35 m;
- Gyvenamosios teritorijos (Laisvės g.133A) – 45/30 m;
- Gyvenamosios teritorijos (Laisvės g.133) – 50/30 m;
- Gyvenamosios teritorijos (Laisvės g.158) – 35/22 m;
- Gyvenamosios teritorijos (Reivyčių g. 2) – 30/17 m;
- Gyvenamosios teritorijos (Laisvės g.115) – 30/20 m;
- Gyvenamosios teritorijos (Laisvės g.113) – 25/16 m;
- Gyvenamosios teritorijos (Laisvės g.109) – 30/17 m;
- Gyvenamosios teritorijos (Laisvės g.112A) – 30/17 m;
- Gyvenamosios teritorijos (Laisvės g.112) – 14/9 m;
- Gyvenamosios teritorijos (Laisvės g.110) – 12/8 m.

20. Informacija apie eksploatuojamus ir išžvalgytus žemės gelmių telkinių išteklius (naudingas iškasenas, gėlo ir mineralinio vandens vandenvietės), įskaitant dirvožemį; geologinius procesus ir reiškinius (pvz., erozija, sufozija, karstas, nuošliaužos), geotopus, kurių duomenys kaupiami GEOLIS (geologijos informacijos sistema) duomenų bazėje (<https://epaslaugos.am.lt/>)

Naudingos iškasenos durpių telkiniai (Didžlaukio durpynas) eina lygiagrečiai keliui ir nutolęs apie 360 m į pietus.

Aplink rekonstruojamą kelią artimoje aplinkoje nėra gamtos geologinių procesų ir reiškinių, geotopų.

Artimiausias mineralinio vandens gręžinys Nr. 3816 yra Mažeikių mieste, nuo rekonstruojamo kelio pabaigos į pietryčius nutolęs apie 2,5 km.

21. Informacija apie kraštovaizdį, gamtinį karkasą, vietovės reljefą, vadovautis Europos kraštovaizdžio konvencijos, Europos Tarybos ministrų komiteto 2008 m. rekomendacijomis CM/Rec (2008-02-06)3 valstybėms narėms dėl Europos kraštovaizdžio konvencijos įgyvendinimo gairių nuostatomis, Lietuvos kraštovaizdžio politikos kryptį aprašu (<http://www.am.lt/VI/index.php#a/12929>) ir Lietuvos Respublikos kraštovaizdžio erdvinės struktūros įvairovės ir jos tipų identifikavimo studija (http://www.am.lt/VI/article.php3?article_id=13398), kurioje vertingiausios estetiniu požiūriu Lietuvos kraštovaizdžio vizualinės struktūros išskirtos studijoje pateiktame Lietuvos kraštovaizdžio vizualinės struktūros žemėlapyje ir pažymėtos indeksais V3H3, V2H3, V3H2, V2H2, V3H1, V1H3, jų vizualinis dominantiškas yra a, b, c.

Remiantis Lietuvos Respublikos Kraštovaizdžio erdvinės struktūros įvairovės ir jos tipų identifikavimo studija, rekonstruojamas ruožas driekiasi per vietovę, kuriai priskiriamas indeksas L'/p-e/4> - agrarinis molingų lygumų kraštovaizdis. Kraštovaizdžio erdvinėje struktūroje išreikšti tik horizontalūs dominantai – pusiau uždaryti iš dalies pražvelgiamų kraštovaizdis. Vertikalūs dominantai neišreikšti vertikaliaja sąskaida.

Kraštovaizdžio parajonio indeksas L'/p-e/4> visame rekonstruojamame ruože:

- L' – molingų lygumų kraštovaizdis (bendrasis gamtinio kraštovaizdžio tipas);
- e - eglė (vyraujantys medynai);
- p – pušis (vyraujantys medynai);
- 4 – agrarinis kraštovaizdis (sukultūrinimo pobūdis).

Pagal vertikaliaja biomorfotopų struktūrą aplink rekonstruojamą kelio ruožą yra agrokompleksai ir/arba pelkės (miškų plotai mažiau 500 ha) vidutinio kontrastingumo pereinamojo aukščio bei miškai didelio kontrastingumo (Falsbergo miškas). Pagal horizontaliaja biomorfotopų struktūrą aplink rekonstruojamą kelio ruožą – mozaikinis smulkusis, o kur miškai – mozaikinis stambusis.

Rekonstruojamo kelio ruožo pamatinis vizualinis struktūros tipas bei vizualinis dominantiškas priskirtas V0H1 – b.

Vizualinės struktūros indeksas V0H1 – b:

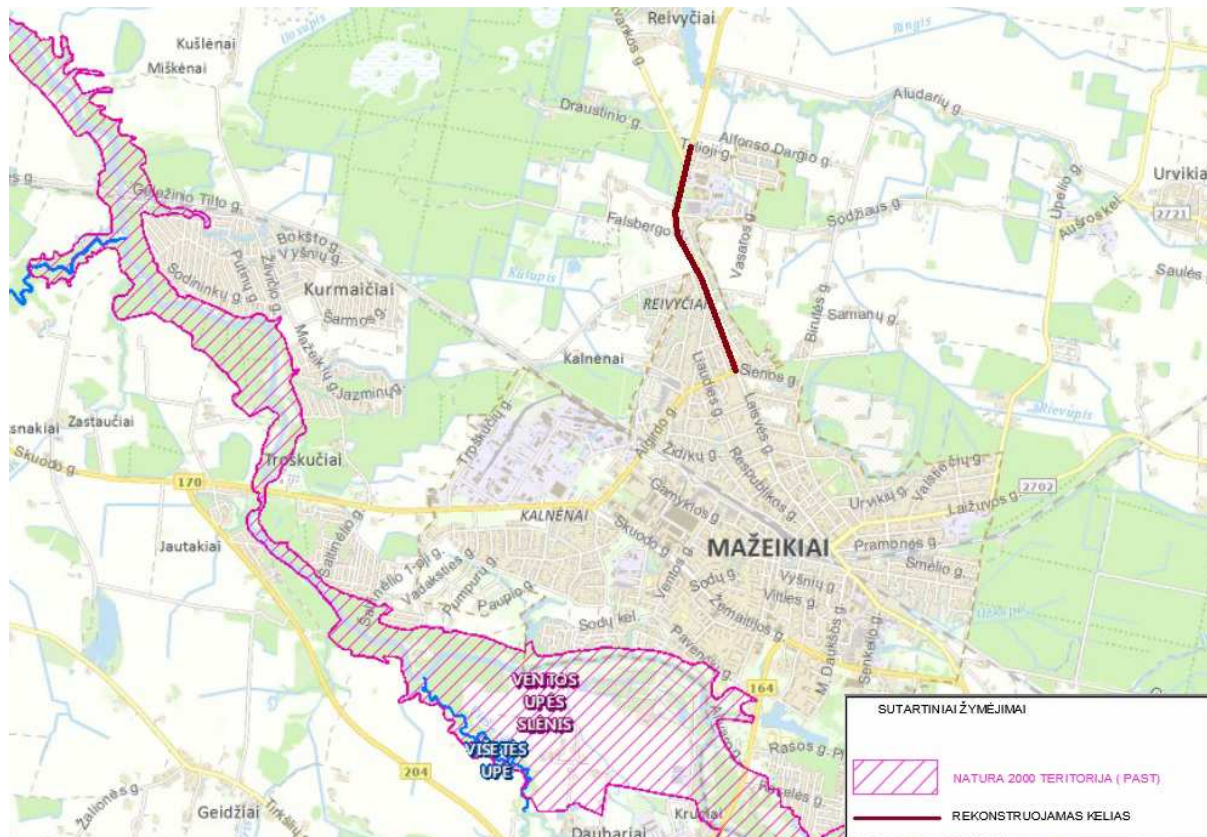
- V0 – neišreikšta vertikalią sąskaida (lyguminis kraštovaizdis su 1 lygmens videotopais).
- H1 – vyraujančių pusiau uždaryti iš dalies pražvelgiamų erdvių kraštovaizdis (horizontalioji sąskaida).
- b – kraštovaizdžio erdvinėje struktūroje išreikšti tik horizontalūs dominantai.

Technogenizacijos tipas aplink rekonstruojamą kelio ruožą yra pramoninio-gyvenamo užstatymo.

Aplink rekonstruojamą kelio ruožą infrastruktūros tinklo tankumas 2,001 – 7,381 km/kv.km.

Pagal buferiškumo laipsnį yra labai mažo buferiškumo (subalansuotų srautų, o ties mišku – akumuluojančios).

22. Informacija apie saugomas teritorijas (pvz., draustiniai, parkai ir kt.), įskaitant Europos ekologinio tinklo „Natura 2000“ teritorijas, kurios registruojamos STK (Saugomų teritorijų valstybės kadastras) duomenų bazėje (<http://stk.vstt.lt>) ir šių teritorijų atstumus nuo planuojamos ūkinės veiklos vietos (objekto ar sklypo, kai toks suformuotas, ribos). Pridedama Valstybinės saugomų teritorijos tarnybos prie Aplinkos ministerijos Poveikio reikšmingumo „Natura 2000“ teritorijoms išvada, įreigiu tokią išvada reikalinga pagal teisės aktų reikalavimus.



3. pav. Rekonstruojamo kelio ruožo išsidėstymas saugomų teritorijų atžvilgiu

Arčiausiai kelio išsidėsčiusios šios saugomos teritorijos:

1. Ventos upės slėnis (ES kodas – LTAKMB002) – „Natura 2000“ paukščių apsaugai svarbi teritorija, nutolusi nuo rekonstruojamo kelio ruožo pabaigos apie 2,8 km į pietus.

Identifikavimo kodas: 1100000000066

Vietovės identifikatorius (ES kodas): LTAKMB002

Paukščių apsaugai svarbios teritorijos pavadinimas: **Ventos upės slėnis**

Vieta: Mažeikių raj., Akmenės raj., Šiaulių raj. savivaldybės

Plotas, ha: 3355,733627

Statuso suteikimo data: 2004.04.17

Paukščių apsaugai svarbios teritorijos įsteigimo pagrindas: LRV 2004-04-08 nutarimas Nr. 399 (Žin., 2004, 55-1899)

Saugomos teritorijos priskyrimo Natura 2000 tinklui tikslas: Griežlės (*Crex crex*), tulžių (*Alcedo atthis*) apsaugai

Bendrieji veiklos reglamentai:

LRV 2004-03-15 nutarimo Nr. 276 'Dėl Bendrųjų buveinių ar paukščių apsaugai svarbių teritorijų nuostatų patvirtinimo' (Žin, 2004, Nr. 41-1335; 2006, Nr. 44-1606) 2 priedas

Įregistravimo į kadastrą data: 2006.06.15 17:01:43

OBJECTID 1996

Valstybinė saugomų teritorijų tarnyba prie Aplinkos ministerijos 2018 01 24 Nr.(4)-V3-116(7.21) pateikė išvadą: Planuojamos ūkinės veiklos įgyvendinimas negali daryti reikšmingo neigiamo poveikio „Natura 2000“ teritorijose esančioms vertybėms ir šiuo atžvilgiu neprivaloma atlikti planuojamos ūkinės veiklos poveikio aplinkai vertinimo (Priedas 3).

23. Informacija apie biotopus – miškus, jų paskirtį ir apsaugos režimą; **pievas, pelkes, vandens telkinius ir jų apsaugos zonas, juostas, jūros aplinką ir kt.; biotopų buveinėse esančias saugomas rūšis, jų augavietes ir radavietes**, kurių informacija kaupiama SRIS (saugomų rūšių informacinė sistema) duomenų bazėje (<https://epaslaugos.am.lt/>), jų atstumą nuo planuojamos ūkinės veiklos vietos (objekto ar sklypo, kai toks suformuotas, ribos) ir biotopų buferinį pajėgumą (biotopų atsparumo pajėgumas).

Falsbergo miškas yra nuo 7,14 km iki 7,40 km rekonstruojamo kelio dešinėje pusėje bei nutolęs nuo važiuojamos dalies apie 12,0 m. Artimiausias valstybinės reikšmės yra nuo 7,42 km iki 7,53 km rekonstruojamo kelio kairėje pusėje bei nutolęs nuo važiuojamos dalies apie 15,0 m. Miškuose daugiausia vyrauja eglės, pušys, beržai, taip pat auga juodalksniai. Miškas yra Mažeikių urėdijos, Mažeikių girininkijos teritorijoje. Vertinant pagal grupes, miškas priskirtas II B grupės miškams – rekreaciniams miškams. Miško žemė nepatenka į darbų ribas.

Numatoma pašalinti augančius ne miškų ūkio paskirties žemėje kelio juostoje ribose, augančius medžius, krūmus, kurie trukdo kelio įrengimo darbams ir pavojingi eismo saugumui. Vadovaujantis LR Vyriausybės 2008 m. kovo 12 d. Nr. 206 nutarimu „dėl kriterijų, pagal kuriuos medžiai ir krūmai, augantys ne miškų ūkio paskirties žemėje, priskiriami saugotiniams, sąrašo patvirtinimo ir medžių ir krūmų priskyrimo saugotiniams“ medžiai augantys ne miško ūkio paskirties žemėje, valstybinės reikšmės kelių juostoje (kelio sklypo ribose) bei kelia pavojų saugiam eismui ir kelio naudojimui, nepriskiriami saugotiniams. Iškiršta mediena, krūmai bei išgenėtos šakos lieka atitinkamus valstybinės reikšmės kelius prižiūrinčių subjektų nuosavybėje.

Natūralių (užliejamosios ir sausminės) pievų, ganyklų nėra aplink rekonstruojamą kelio ruožą.

Naudingos iškasenos durpių telkiniai (Didžlaukio durpynas) eina lygiagrečiai keliui ir nutolęs apie 360 m į pietus. Didžlaukio durpynas yra melioruota aukštapelkė.

Nagrinėjamas kelio ruožas nekerta paviršinių vandens telkinių. Artimiausias vandens telkinys yra upė Kūlupis, kuri nuo rekonstruojamo kelio dešinės pusės ties M. Valančiaus gatve nutolusi nuo važiuojamos dalies apie 470 m.

Kūlupis (identifikavimo kodas 30011150) – upė Mažeikių rajone, priklauso Ventos upės baseinui. Upės ilgis – apie 6,0 km. Kūlupio upės pakrantės apsaugos juosta yra 2,5 m, paviršinio vandens telkinio apsaugos zona – 100 m.

Prie rekonstruojamo kelio saugomų rūšių augavietės bei radavietės neužfiksuotos.

24. Informacija apie jautrias aplinkos apsaugos požūriui teritorijas – vandens pakrančių zonas, potvynių zonas, karstinį regioną, gėlo ir mineralinio vandens vandenvietes, jų apsaugos zonas ir juostas ir pan.

Nagrinėjamas kelio ruožas nekerta paviršinių vandens telkinių. Artimiausias vandens telkinys yra upė Kūlupis, kuri nuo rekonstruojamo kelio dešinės pusės ties M. Valančiaus gatve nutolusi nuo važiuojamos dalies apie 470 m.

Potvynių zonų aplink rekonstruojamą kelio ruožą nėra.

Artimiausias mineralinio vandens gręžinys Nr. 3816 yra Mažeikių mieste, nuo rekonstruojamo kelio pabaigos į pietryčius nutolęs apie 2,5 km.

25. Informacija apie teritorijos taršą praeityje (teritorijos, kuriose jau buvo nesilaikoma projektui taikomų aplinkos kokybės normų), jei tokie duomenys turimi.

Apie teritorijos taršą praeityje rekonstruojame kelio ruože neužfiksuota.

26. Informacija apie tankiai apgyvendintas teritorijas ir jų atstumą nuo planuojamos ūkinės veiklos vietos (objekto ar sklypo, kai toks suformuotas, ribos).

Mažeikių mieste gyvena 37020 gyventojų.

27. Informacija apie vietovėje esančias nekilnojamas kultūros vertybes, kurios registruotos Kultūros vertybių registre (<http://kvr.kpd.lt/heritage>), ir jų atstumą nuo planuojamos ūkinės veiklos vietos (objekto ar sklypo, kai toks suformuotas, ribos).

Nagrinėjamame kelio ruože, kelio juostoje kultūros paveldo objektų nėra. Artimiausias kultūros paveldo objektas – Reivyčių kaimo senosios kapinės, vad. Udros kapeliais (kodas 6384) yra apie 70 m atstumu į vakarus nuo rekonstruojamo kelio ties Sodžiaus g.

Atsižvelgiant į kultūros paveldo objekto vertingąsias savybes ir išsidėstymą rekonstruojamo kelio atžvilgiu, galima daryti išvadą, kad kelio rekonstravimas neigiamo poveikio kultūros paveldo objektui ir jo vertingosioms savybėms neturės.

IV. GALIMO POVEIKIO APLINKAI RŪŠIS IR APIBŪDINIMAS

28. Galimas reikšmingas poveikis aplinkos veiksniams, atsižvelgiant į dydį ir erdvinį mastą (pvz., geografinę vietovę ir gyventojų, kuriems gali būti daromas poveikis, skaičių); pobūdį (pvz., teigiamas ar neigiamas, tiesioginis ar netiesioginis, sąveikaujantis, trumpalaikis, vidutinės trukmės, ilgalaikis); poveikio intensyvumą ir sudėtingumą (pvz., poveikis intensyvės tik paukščių migracijos metu); poveikio tikimybę (pvz., tikėtinas tik avarijų metu); tikėtiną poveikio pradžią, trukmę, dažnumą ir grįžtamumą (pvz., poveikis bus tik statybos metu, lietaus vandens išleidimas gali padidinti upės vandens debitą, užlieti žuvų nerštavietes, sukelti eroziją, nuošliaužas); bendrą poveikį su kita vykdoma ūkine veikla ir (arba) pagal teisės aktų reikalavimus patvirtinta ūkinės veiklos plėtra gretimose teritorijose (pvz., kelių veiklos rūšių vandens naudojimas iš vieno vandens šaltinio gali sumažinti vandens debitą, sutrikdyti vandens gyvūnijos mitybos grandinę ar visą ekologinę pusiausvyrą, sumažinti ištirpusio vandenyje deguonies kiekį); galimybę veiksmingai sumažinti poveikį:

28.1. poveikis gyventojams ir visuomenės sveikatai, įskaitant galimą neigiamą poveikį gyvenamajai, rekreacinei, visuomeninei aplinkai, gyventojų saugai ir visuomenės sveikatai dėl fizikinės, cheminės, biologinės taršos (atsižvelgiant į foninį užterštumą) ir kvapų (pvz., vykdant veiklą, susidarys didelis oro teršalų kiekis dėl kuro naudojimo, padidėjusio transporto srauto, gamybos proceso ypatumų, statybų metu ir pan.); galimą poveikį vietos darbo rinkai ir vietovės gyventojų demografijai;

Planuojama teigiama veiklos įtaka vietinių gyventojų saugai ir sveikatai. Atlikus kelio ruožo rekonstravimo darbus pagerės kelio kokybė, kelio važiuojamoji dalies danga bus lygesnė, tylesnė, dėl to pagerės eismo kokybė ir saugumas.

Darbo rinkos sąlygos bus pagerintos, pagerintos susisiekimai.

Planuojamos ūkinės veiklos įtaka gyventojų demografiniams pokyčiams išliks neutrali.

28.2. poveikis biologinei įvairovei, įskaitant galimą poveikį natūralioms buveinėms dėl jų užstatymo ar suskaidymo, hidrologinio režimo pokyčio, želdinių sunaikinimo ir pan.; galimas natūralių buveinių tipų plotų sumažėjimas, saugomų rūšių, jų augaviečių ir radaviečių išnykimas ar pažeidimas, galimas neigiamas poveikis gyvūnų maitinimuisi, migracijai, veisimuisi ar žiemojimui;

Numatoma pašalinti kelio juostoje augančius ne miškų ūkio paskirties žemėje medžius, krūmus, kurie trukdo kelio tiesimo darbams ir pavojingi eismo saugumui.

Fiziniai aplinkos pokyčiai nenumatomi. Baigus statybos darbus aplinka sutvarkoma.

Natūralių buveinių tipų plotas ir rūšių buveinių plotas nesumažės. Didelis rūšių trikdymas nenumatomas. Natūralių buveinių ar rūšių užimtų plotų suskaidymo nebus.

28.3. poveikis žemei ir dirvožemiui, pavyzdžiui, dėl numatomų didelės apimties žemės darbų (pvz., kalvų nukasimas, vandens telkinių gilinimas ar upių vagų tiesinimas); gausaus gamtos išteklių naudojimo; pagrindinės tikslinės žemės paskirties pakeitimo;

Dirvožemio tarša ar erozija neplanuojama. Vadovaujantis Specialiosiomis žemės naudojimo sąlygomis derlingasis dirvožemio sluoksnis saugomas. Prieš pradėdant darbus dirvožemis nuimamas ir saugojamas vietoje iki kol baigus rekonstravimo darbus bus panaudotas plotų rekultivacijai.

Didelės apimties žemės kasybos darbai neplanuojami.

Žemės paėmimas nenumatomas. Pagrindinė žemės tikslinė paskirtis nekeičiama.

28.4. poveikis vandeniui, pakrančių zonoms, jūrų aplinkai (pvz., paviršinio ir požeminio vandens kokybei, hidrologiniam režimui, žvejybai, navigacijai, rekreacijai);

Darbų metu buitines nuotekas rekomenduojame kaupti rezervuaruose ir reguliariai juos išvežti į nuotekų valymo punktus.

Darbų metu dirbant sunkiems mechanizmomis, galima lokali vandens telkinių tarša naftos produktais ir skendinčiomis medžiagomis. Galimai vandens telkinio užteršimo darbų prevencijai, arčiau kaip 25 m atstumu nuo vandens telkinio kranto neįrengti laikinų aikštelių statybinėms medžiagoms ir atliekoms saugoti, neparkuoti transporto priemonių ir statybinės technikos bei nebus įrengtos buitinės patalpos su sanitariniu mazgu, išskyrus atvejus kai mažesniu, negu nurodyta, atstumu šiomis

priemonėmis važiuojama ar jos statomos čia esančiuose keliuose, gatvėse, aikštėse, stovėjimo aikštelėse (Saugomų teritorijų įstatymas, 20 straipsnis). Buitines nuotekas rekomenduojame kaupti rezervuaruose ir reguliariai juos išvežti į nuotekų valymo punktus.

Kelio rekonstravimo darbų metu neigiamas poveikis paviršiniams vandenims galimas tik atsitikus nenumatytiems įvykiams, kaip atidirbtų tepalų iš mechanizmų išbėgimo, dažų atliekoms. Degalai ir tepalai kelio zonoje nesandėliuojami. Fizikiniai ar biologiniai teršalai nesusidarys.

Avarinių išsiliejimų atveju statybos darbus vykdanči statybos įmonė turi numatyti tepalų surinkimo sistemą. Darbų zonoje laikomos tepalus absorbuojančios medžiagos, specialūs konteineriai tepalų surinkimui. Žemiausiose aikštelės vietose įrengiami šuliniai – sėsdintuvai, iš kurių atliekos išvežamos į atliekų perdirbimo įmonę.

Avarijų su mechanizmais, įrenginiais padarinių likvidavimui būtina kreiptis į specialistus.

28.5. poveikis orui ir vietovės meteorologinėms sąlygoms (pvz., aplinkos oro kokybei, mikroklimatui);

Didesnis dulkių kiekis prognozuojamas ardomų kelio dangos konstrukcijai, augalinio sluoksnio ir grunto sandėliavimo, darbo zonos ir pažeistų plotų rekultivavimo, taip pat naujų medžiagų ir gaminių transportavimo bei montavimo metu. Atsižvelgiant į rekonstravimo darbų pobūdį, poveikis aplinkos orui numatomas laikinas ir minimalus.

28.6. poveikis kraštovaizdžiui, pasižyminčiam estetinėmis, nekilnojamosiomis kultūros ar kitomis vertybėmis, rekreaciniais ištekliais, ypač vizualinis, įskaitant poveikį dėl reljefo formų keitimo (pažeminimas, paaukštinimas, lyginimas);

Rekonstruojamo kelio darbus numatoma vykdyti esamo kelio juostos ribose. Kraštovaizdis nežymiai pakis dėl įrengtos žiedinės sankryžos, kraštovaizdžiui suteiks estetiškumo, tačiau iš esmės nepakeis esamo kraštovaizdžio pobūdžio ir struktūros.

Trumpalaikis neigiamas vizualinis poveikis kraštovaizdžiui galimas tik darbų metu.

28.7. poveikis materialinėms vertybėms (pvz., nekilnojamojo turto (žemės, statinių) paėmimas, poveikis statiniams dėl veiklos sukeliama triukšmo, vibracijos, numatomi apribojimai nekilnojamajam turtui);

Žemės paėmimas nenumatomas. Pagrindinė žemės tikslinė paskirtis nekeičiama.

Įrengta nauja kelio danga užtikrins tolygų automobilių eismą, sumažės automobilių keliamas triukšmas.

28.8. poveikis kultūros paveldui, (pvz., dėl veiklos sukeliama triukšmo, vibracijos, šviesos, šilumos, spinduliuotės).

Nagrinėjamame kelio ruože, kelio juostoje kultūros paveldo objektų nėra.

Atsižvelgiant į kultūros paveldo objekto vertingąsias savybes ir išsidėstymą rekonstruojamo kelio atžvilgiu, galima daryti išvadą, kad kelio rekonstravimas neigiamo poveikio kultūros paveldo objektui ir jo vertingosioms savybėms neturės.

29. Galimas reikšmingas poveikis 28 punkte nurodytų veiksnių sąveikai.

Galimas reikšmingas poveikis aukščiau nurodytų veiksnių sąveikai nenumatytas.

30. Galimas reikšmingas poveikis 28 punkte nurodytiems veiksniams, kurį lemia planuojamos ūkinės veiklos pažeidžiamumo rizika dėl ekstremaliųjų įvykių (pvz., didelių avarijų) ir (arba) ekstremaliųjų situacijų (nelaimių).

Nagrinėjamo kelio įrengimo darbų metu būtina numatyti galimų avarijų išvengimo ir likvidavimo priemones – už tai atsakinga statybos darbus atliekanti statybos įmonė.

Bet kokių atveju galimam neigiamam poveikiui sumažinti darbus vykdanči statybos įmonė turi numatyti tepalų surinkimo sistemą. Avarinių išsiliejimų atveju iš generatorių ir kompresorių darbų zonoje numatyti aptvėrimo pylimėliai, apsaugantys nuo naftos produktų ir kitų teršalų. Darbų zonoje darbų metu turi būti laikomos tepalus absorbuojančios medžiagos, specialūs konteineriai tepalų surinkimui. Žemiausiose aikštelės vietose įrengiami šuliniai – sėsdintuvai, iš kurių atliekos išvežamos į atliekų perdirbimo įmonę.

Avarijų su mechanizmais, įrenginiais padarinių likvidavimui būtina kreiptis į specialistus.

31. Galimas reikšmingas tarpvalstybinis poveikis.

Kelio rekonstravimo tarpvalstybinis poveikis nenumatomas.

32. Planuojamos ūkinės veiklos charakteristikos ir (arba) priemonės, kurių numatoma imtis siekiant išvengti bet kokio reikšmingo neigiamo poveikio arba užkirsti jam kelią.

Vadovaujantis APR-T 10 "Aplinkosauginių priemonių projektavimo, įdiegimo ir priežiūros rekomendacijos. Eismo triukšmo mažinimas" dokumentu, akustinė aplinka po kelio Nr. 163 ruožo 6,89-9,188 km rekonstrukcijos dėl naujos kelio dangos nagrinėjamoje aplinkoje pagerėtų iki 3 dB(A), tačiau liktų triukšmo lygio viršijimų gyvenamojoje aplinkoje adresu Laisvės g. 110. Atsižvelgiant į paros viršijimo metą, siūloma uždrausti sunkaus transporto eismą Laisvės gatvė vakaro ir nakties metu (nuo žiedinės sankryžos į pietų pusę). Įgyvendinta prevencinė priemonė, leistų užtikrinti tinkamas HN 33:2011 ribines vertes. Papildomų triukšmo mažinančios priemonės nebūtinos.

Eismo saugumui užtikrinti sutvarkomi, rekonstruojami ar naujai įrengiami dviračių takai, saugumo saelės, pastatomi lankstūs plastikiniai stulpeliai, apsauginiai metaliniai kelio atitvarai, apsauginės tvorelės, nauji kelio ženklai bei kelio ženklinimas bei kitos eismo saugumo priemonės.

Kelio infrastruktūra projektuojama taip, kad negalią turintis žmogus galėtų laisvai ir saugiai judėti.

Svarbu įgyvendinti šį projektą, kurio tikslas – eismo saugumo gerinimas ir tuo pačiu prisidėti prie triukšmo valdymo įstatymo tikslų – apsaugoti žmonių gyvybę ir sveikatą.

Priedų žiniaraštis

<i>Priedo Nr.</i>	<i>Lapų Sk.</i>	<i>Priedo pavadinimas</i>	<i>Pastabos</i>
1	1	Schema	
2	5	Sklypo nuosavybės dokumentai	
3	1	Natura 2000" teritorijoms reikšmingumo išvada	
4	40	Triukšmo ir oro taršos vertinimas	